

REUTERSWÄRDSKA  
**BOSTÄLLEN**  
på  
1800-talet

Färdanvisningar med  
kommentarer  
("Baedeker")



REUTERSWÄRDSKA  
**BOSTÄLLEN**

på  
1800-talet

Färdanvisningar med  
kommentarer  
("Baedeker")

**Del I - Östergötland**

av Chefsrevisorn ERIK Albert  
Reuterswärd (III:6, 1919 - 1981).  
Utgiven 1975, kompletterad 1976.

**Del II - Småland**

av f. kommandörkaptenen GÖRAN  
E.P. Reuterswärd (I:7, f. 1919)

Sammanställda på uppdrag av och med  
bidrag från Reuterswärdiska Släktföreningen.

# INNEHÅLLSFÖRTECKNING

Sid

## Förord

En Reuterswårdsk Bædecker, Del I, Östergötland	1
En Reuterswårdsk Bædecker, Del II, Småland	11
<b>VÄGBESKRIVNINGAR</b>	11
A Smålandsslingan	(11)
B Sommenslingan	(15)
<b>BJÖRNSKOG</b>	19
Per Emanuel Rd (II:2, 1753-1807)	
CARL GUSTAF Rd (II:3, 1791-1865)	
<b>HULTSJÖ KYRKA</b>	23
<b>HOLMESHULT</b>	24
ULRIK Adolf Rd (I:4, 1816-1891)	
<b>GRUVDRIFT</b>	27
<b>RAMVILLA</b>	32
ANDERS Vilhelm Rd (I:4, 1817-1911)	
<b>ÅKERSHULT</b>	37
Per Svante FREDRIK Rd (II:4, 1824-1898)	
CARL Vilhelm Mauritz Rd (II:4, 1824-1875)	
KNUT Axel Herman Rd (II:4, 1838-1930)	
<b>ROSENHOLM</b>	44
Anders FREDRIK Rd (:2, 1756-1828)	
<b>ÖSTRABY</b>	46
PONTUS Rd (I:4, 1819-1900)	
<b>EKÄNG, HORSNÄS, IDEBO, IVRANÄS</b>	48
ADAM Ulrik Rd (I:2, 1750-1817)	
Per ADAM Rd (I:3, 1786-1861)	
<b>RIBBINGSHOF, SJÖVIK</b>	54
FREDRIK Anders Rd (I:3, 1780-1858)	
<b>MALJERYD, DANSKEBO</b>	58
<b>KLÄMESTORP</b>	60
GUSTAF Achates Rd (III:3, 1800-1847)	
CARL August Rd (III:4, 1842-1907)	
<b>SJÖRYD</b>	61

## Bilagor:

- Kartor för vägbeskrivningen, Del II
- Släkttablå, släktleden 0 - IV
- Källförteckning avseende Del II

## F Ö R O R D

Släktföreningens förre Skattmästare, Chefsrevisorn ERIK Albert (III:6, 1919-1981), var mycket intresserad av släktens historia och hade samlat på sig stora kunskaper om tidigare generationer. Dåvarande styrelse uppmanade honom att försöka fästa kunskaperna på pränt - och resultatet blev **"En Reuterswärdsk Baedecker, del I, Östergötland"**, som kom ut i stencilform 1975 med komplettering 1976. Den bifogas här eftersom många släktmedlemmar kanske inte har tillgång till densamma.

ERIK A ägnade sin skrift åt Östergötland och avsåg att i ett senare skede fortsätta med en Del II, Småland, bl a därför att - som han påpekar - släkten varit mest talrik där. Tyvärr hann han aldrig förverkliga sin tanke.

Inför den planerade utflykten förra året till Småland samlade jag på mig en hel del kunskaper om våra förfäder och deras gårdar där. När utflykten tyvärr blev inställd, tyckte Styrelsen att jag liksom ERIK skulle fästa mina kunskaper på pränt - och resultatet blev **"En Reuterswärdsk Baedecker, del II, Småland"**, som härmed överlämnas till intresserade medlemmar av släkten.

Fotografierna i Del II av de omnämnda personerna har hämtats från Arkivnämndens fotoarkiv utom i två fall: - dels har porträtten av P S FREDRIK och hans hustru SOFIA (i avsnittet ÅKERSHULT) lämnats av deras barnbarnsbarn Madelaine Skattum, f af Sandeberg - dels har fotografiet av ANDERS Wilhelm och hans fru EBBA, f von Schmitterlöf (i avsnittet GRUVDRIFT) kopierats av ett foto, som lånats från Fröderyds Hembygdsförening.

Madelaine Skattum har också överlämnat bilden av Åkershult (den torde vara kopia av en kopia av ... av ett gammalt original). Övriga fotografier av gårdarna har tagits under de senaste åren av under-tecknad och visar därför inte hur byggnaderna verkligen såg ut för 100-200 år sedan, då våra förfäder bebodde dem.

Del I och II har bundits ihop med en spiralrygg för att bättre kunna motstå slitage vid "bläddring" under en sightseeingfärd. I en framtid kan det dessutom kanske bli lättare att komplettera häftet med en **Del III - Västergötland m fl landskap.**

För överskådligheits skull finns en släkttabla bland bilagorna - utan en sådan är det nästan omöjligt att hålla isär alla omnämnda Andersar, Fredrikar, Pontusar, Wilhelmar m fl!

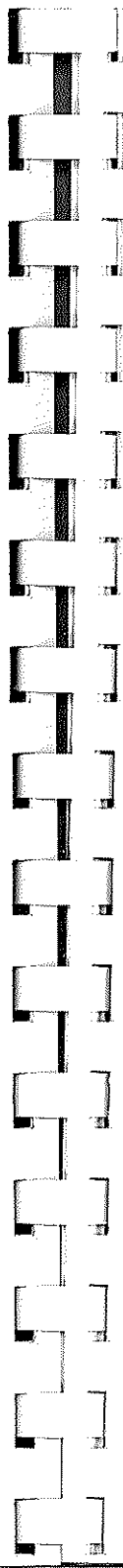
TACK, Släktföreningens styrelse, för uppdraget och för uppmuntran och stöd under arbetets gång! Och TACK, GERTRUD (Jakobsson, f Rd; II:6) och MADELAINE för informationer om FREDRIK och SOFIA och fotografierna! Och särskilt TACK, hustru MARGIT, för Dina goda råd och synpunkter, för resällskapet under rekognosceringarna i Småland, och - inte minst! - för att Du stått ut med mig under många och långa dagar och kvällar den senaste sommaren, klistrad vid skrivmaskinen!!!

Enköping i augusti 1993.

Göran Reuterswärd

**EN REUTERSWÄRDSK B A E D E C K E R  
DEL I - Ö S T E R G Ö T L A N D**

Sammanställd 1975 av Släktföreningens Skattmästare 1968-1979, Chefsrevisorn ERIK Albert Reuterswärd, Linköping (III:6, 1919-1981)



Släktföreningens styrelse har uppdragit åt mig att utarbeta en vägvisare till och kort beskrivning ö-  
ver de platser i vårt land, där våra anhöriga i ti-  
digare generationer verkat. Det finns i huvudsak  
tre landskap, som då kommer ifråga, nämligen i kro-  
nologisk ordning Västergötland, Östergötland och  
Småland. Det förstnämnda landskapet är ju det ur-  
sprungliga, Anders Hof-Reuterswärds eget landskap.  
Östergötland kommer därefter, dit flyttade Anders  
genom sitt andra gifte, där är hans son Lorentz Pe-  
ter född. Småland, slutligen, framstår som det  
landskap, där släkten under seklernas lopp varit  
mest talrik. Idag är, som vi vet, förhållandena  
helt annorlunda.

#### Del I Östergötland

Till Östergötland kom majoren vid Västgöta Rytteri  
Anders Reuterswärd omkring år 1700 genom sitt andra  
gifte med Margareta Prytz, sondotter till den myn-  
dige biskopen i Linköping Andreas Prytz. Hon var  
änka och ägde genom tidigare gifte gården Distorp i  
Rystads socken, mindre än en mil från Linköping.  
Gården förekommer ej vidare i vår historia, den  
tillföll hennes arvingar i första giftet. Här föd-  
des i alla fall sonen Lorentz Peter. Enligt bevara-  
de brev av hans hand i stifts- och landsbiblioteket  
i Linköping skrev han sig Per. Distorp ligger inte  
långt från Östgöta Rytteris mötesplats och över-  
steboställe Tuna vid Roxen (jmf dagens Røxtuna).  
Per blev liksom fadern kavalleriofficer. Han för-  
blev Östergötland trogen hela sitt liv. Det förtjä-  
nar omnämnas att Anders också hade fyra döttrar,  
men som de alla ser ut att ha stannat på västgöta-  
sidan av Vättern, så kommer något om deras vidare  
öden att i korthet återges i en kommande del om  
denna landsända.

Men - detta är inte ämnat som en släkthistoria utan som en landskapsbeskrivning med särskild hänsyn till släktminnen. Därför övergår jag nu från det historiska till att ge vissa förslag på lämpliga färdvägar i landskapet och vad som då finns av intresse för oss att uppsöka.

Någonstans skall vi börja och vi antar då att resenären kommer på E 4 från Stockholm. Östgötagränsen möter man uppå i Kolmården. Men varken här eller i Norrköping har vi mig veterligt något speciellt i släktväg att notera, så därför föreslår jag, att vi i stället tar av från E 4 redan i Kila till Kvarsebo vid Bråviken. Vi tar bilfärjan över till Vikbolandet. Väl i land igen ser vi på höger hand **Skenäs** gamla kungsgård, numera ungdomsanstalt och som sådan troligen ej tillgänglig för besök. Här bodde i mitten av 1800-talet som kronoarrendator kaptenen och kanaldirektören Anders Wilhelm, son till tredje grenfadern Pontus. Det var även härifrån, som Lorentz Peter tillsammans med sitt kompani (Vadstena) av Östgöta Rytteri år 1758 inskeppades för vidare befordran till krigsskådeplatsen i Pommern. Han bevistade kriget där under åren 1758 till 1762 med avbrott för deltagande i ständsriksdagar. Det var f.ö. där nere, som han mötte sin blivande andra hustru Agatha, tillhörande den från Rügen härstammande ätten von Platen. - Alltnog, Anders Wilhelm brukade ännu en gård här i trakten, som vi passerar på väg mot Norrköping. Det är **Rottenberg**, där familjen tidvis bodde, åtminstone är enligt papperen min farfar, Pontus Henrik Wilhelm, född där. Väl i Norrköping fortsätter vi E 4 mot Linköping. Vi passerar Göta kanal, en i släkthistorien intressant skapelse, som jag ämnar utförligare behandla, när vi kommer till Motala.

Strax innan Linköping finns en avtagsväg till höger mot Rystad och ovannämnda **Distorp**. En avvikelse till Tuna översteboställe rekommenderas; mangårdsbyggnaden, en mycket originell sådan, är nyrenoverad av ägaren, Domänverket. Fortsätt sedan utmed Roxen förbi Røxtuna och Ekängen till Linköping. (Anm. vägförhållandena är i skrivande stund oklara p g r a motorvägsbygge.)

I **Linköping** (med tjänstgöringsort Malmslätt) bodde under hela 90-talet överste Wilhelm med maka och åtta barn. Efter hans bortgång bodde farmor Carolina kvar ända till 1912. Från den epoken är väl inte mycket sevärt kvar, som direkt kan omnämnas här. Sonen Pontus tjänstgjorde också här liksom mågen Gustaf Ros, gift med Elin. Wilhelms bror Baltzar, pensionerad fängelsedirektör, bodde här till sin död 1919. Familjegravar finns på kyrkogården ovanför brandstationen och på samma sida om utfarten som denna. Här vilar också min pappa, Olof, och och faster Stina. Båda gravarna ligger i samma kvarter.

Till katedralskolan i Linköping donerade för mer än 100 år sedan Per Adam R. från Ekäng i Asby socken (mera om honom nedan) hela sitt bibliotek på över 3.000 band. Samlingen finnes numera på stifts- och landsbiblioteket, men tyvärr inte som en enhet utan utspridd allt efter innehåll.

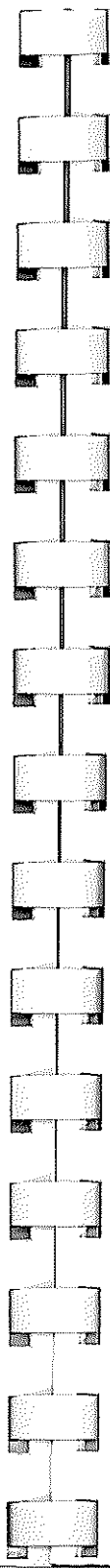
Vi fortsätter E4 förbi Mjölby och Väderstad och hittar strax därefter till vänster en vägvisare med röd kant: "Sättra 5". Vägen för fram till en gul gård, det är Sättra, som Lorentz Peter ägde och där han bodde efter avsked ur militärtjänsten till sin död 1768. (Sättra ängar är berömda och naturskyddade.) Av handlingar i arkivet i Vadstena framgår att han var verksam i socknen och församlingen och att han bl.a. ivrade för att **Röks** medeltidskyrka skulle bevaras trots sin litenhet. Den Röks kyrka, vi nu åker fram till, är av senare datum. I den gamla kyrkan jordfästes L.P. och enligt handlingarna för-

des hans stoft till **Üdeshögs** kyrka. Man kan möjligen ifrågasätta denna uppgift och i stället förmoda att stoftet fördes till **Stora Äby** kyrka, som vi snart kommer till när vi fortsätter E 4 fram. Denna kyrka byggde nämligen hans svärfar prosten Bagge för egna medel och där vilar prosten och hans närmaste i en gravkammare under högaltaret, inkl L.P:s första hustru. Det är väl därför inte helt fel att dra den slutsatsen, att även L P själv vilar där. (Den intresserade resenären har här en uppgift att lösa). I Üdeshögs kyrka eller på dess kyrkogård finns inget spår av någon grav eller någon kännedom om någon grav, som kan intressera oss.

Vill man besöka den från brunnsvisan kända **Häggestads brunn**, där L.P. och hans hulda maka drack brunn, får man söka sig norrut mot Heda kyrka, men inga synliga lämningar från den tiden finns kvar.

Vi fortsätter från Äby-Üdeshög från E 4 på väg 50 mot Vadstena. Halvvägs mot Hästholmen ser vi på vänster hand en skylt: "St. Lund, skjutfält". Vi fortsätter inte fram till A 1:s skjutfält utan stannar vid mangårdsbyggnaden **Stora Lund**, fordom boställe för ryttmästaren vid Vadstena kompani. (Anm. förr hette det kompani, trots att vi rör oss med rytteri, men det är här inte truppen, som avses, utan rekryteringsområdet.) Här bodde L.P. under en stor del av sin aktiva tid från 1754 och här är de yngre barnen födda enligt kyrkoböckerna, Anders Fredrik och Pontus. (Arrendatorn heter Salmson och är mycket intresserad av gårdens historia).

Väl ute på väg 50 igen, ser vi i höjd med Hästholmen **Västra Tollstads** kyrka, där L.P:s äldste son, Anders Johan, som blev vådaskjuten till döds under en skallgång på Ömberg 1755, ligger begravnen. Platsen för graven är okänd, den dåvarande kyrkan har gått samma öde till mötes som kyrkan i Rök och rivits. (Porträttet av den 15-årige ynglingen som kornett i Östgöta Rytteri finns hos mig i Linköping.)



Nu går färden vidare mot **Vadstena**. Vid infarten till staden ser vi på vänster hand den gamla kronoegendomen **Kungs Starby**, där tredje grenfadern Pontus år 1793 gifte sig med Stina Vult von Steijern, en släkt, som i flera generationer brukat denna gård och där drev linodling för sina i Vadstena (bl.a. i slottet!) befintliga linneväverier, de ännu så berömda Vadstena damastvävnaderna. (Obs. det är inte det storslagna världshuset som är huvudbyggnaden på Kungs Starby utan en betydligt mera oansenlig byggnad, den första man kommer till söderifrån.)

Även Pontus son Anders Wilhelm var gift med en Vult von Steijern, närmare bestämt med sin kusin Augusta. Hennes bror, Henrik Sebastian, var en storman inte bara i Vadstena utan i hela Östergötland. Från ungdomen god vän med Baltzar von Platen deltog han, åtminstone finansiellt, i byggandet av Göta Kanal och grundade Vadstena Sparbank. Även Pontus hade en hel del att göra med Baltzar, hans mor var ju född von Platen.

Framför Klosterkyrkan till vänster ligger en gravsten över denna Henrik Sebastian. Även Pontus änka, överstinnan Stina, dog i Vadstena. Hon flyttade hit när maken dog 1823 och blev ett av många offer för koleraepidemien 1834. (Anm. namnen Henrik Sebastian tyder på Thamskt ursprung, och det är riktigt, Stinas mor var dotter till kornetten Isak Tham på Krååk på andra sidan Vättern, söder om Karlsborg.)

Men vi fortsätter till **Motala**. Pontus son Anders Wilhelm var i sina yngre dar adjutant hos Baltzar von Platen. (Det finns en stol med B v P:s namn på som Anders Wilhelm fick, den har gått i arv och finns nu, eller fanns sist jag hörde talas om den hos Ebba R, född de la Gardie.) Senare hade Anders Wilhelm olika befattningar i Kanalbolaget, bl.a. som kassadirektör. Jämsides härmed var han kamrer vid Motala Verkstad och bodde då på en gård, Hårs-



torp, som låg inom verkstadsområdet mellan Motala ström och kanalen. Här stod bl.a. bröllopet mellan dottern hovfröken Augusta och greve Gustaf von Essen. När man på 20-talet anlade en kraftstation, dämades strömmen upp och Hårstorp lades under vatten. Huset flyttades in till staden och har nu adressen Östermalmsgatan 20. På gamla kyrkogården, bara fem minuters promenad från Stora Torget, vilar A.W. och hans maka Augusta.

För den intresserade vill jag nämna, att i **Borensberg**, väg 36 från Motala, på gården **Västanå** vid kanalen bodde överste Wilhelm med sin stora familj och övriga anförvanter om somrarna. Inte långt från Borensberg, väg 211, ligger **Kvarn**, en gång järnbruk nu skjutskola. Det ägde på sin tid fängelsedirektören Carl-Gustaf R. genom sitt gifte med en flicka Victorin.

Från Motala, väg 50 ut ur staden söderut, sedan avtagsväg till vänster mot Fornåsa och Vreta Kloster eller från Borensberg, väg 211 i riktning mot Skänninge, kan man söka sig till **Rimstad**, en gård, som Pontus ägde och där han bodde sedan han tagit avsked från sitt regemente (bohuslänningarna - "gröna dragonerna"). Han tog livlig del i socknens kommunala liv, dog 1823 och lär ligga begravd i eller vid **Skeppsås kyrka**, men hans grav har jag ej kunnat återfinna. I sakristian hänger ett porträtt av en okänd krigare, ej olik Anders Hof-Reutersvärd.

Här tar vår väg i denna landsända slut och vi måste börja på en helt annan. Vid väg 34, söder om Linköping, ligger **Kisa**. Här, på kyrkogården, finner vi en välbevarad häll, vars inskription säger oss, att här vilar Ernst Fredrik Sjösteen och hans maka Ulrika Juliana Reutersvärd. Det är Lorentz Peters förstfödda, 1742-1813, som vilar här efter att ha bott med sin make på gården **Mjölsefall** på vägen mot Ulrika. Enligt böckerna skall hennes mor (stymor), Agatha von Platen, som änka ha flyttat till Mjölsefall, men var hon ligger begravnen, det har jag inte lyckats ta reda på.

Vid och omkring sjön **Sommen** har medlemmar av släkten verkat allt ifrån första grenfadern Adam Ulrik, som genom gifte blev ägare till **Ekäng** på Asby udde i Sommen (väg 131). Sonen Adam, tidigare omnämnd i samband med vårt besök i Linköping, titulerades "kongl sekter", bevistade många riksdagar och var den förste att pröva en sådan nymodighet som en ångmaskin i sin båt på Sommen. Han var ogift och skänkte Ekäng och det närbelägna **Horsnäs** till en stiftelse, som skulle meddela yrkesundervisning i internatform för traktens ungdom. (Det kan tänkas att han haft Ljungstedtska skolan i Linköping som förebild.) Detta gick nu inte att förverkliga, utan det hela förvandlades till penningdonationer, som fortfarande finns kvar i Ydre och Boxholms kommuner. (Det ingår i mina årliga uppgifter att revidera dessa räkenskaper.) På **Asby** kyrkogård är en minnessten rest över honom.

På **Ribblingshof** i Norra Vi, väg 134 Kisa-Österbymo, gifte sig Adam Ulriks son Fredrik Anders med en flicka Ridderborg, en släkt som alltjämt äger godset. Här är Patrik, bruksägaren, politikern och hovmarskalken m.m. född 1820.

Därmed är mina kunskaper om landskapet Östergötland i det närmaste uttömda. Lycka till på färden, meddela gärna om Du funnit ytterligare något i släktväg, som jag glömt eller ej vet om, och som kan vara värt att vidarebefordra till kommande släkten och resenärer!  
Linköping i juli 75

Erik

(Tillägg till ovanstående)

### En Reuterswärdsk Baedecker

Sommaren -75 tillkom del I Östergötland. Det var min mening att del II Västergötland skulle utkomma lagom till släktmötet -76, men annat har kommit emellan och den kommer först senare. För dagen vill jag komplettera första delen med följande notiser, som kommit till min kännedom.

**Norrköping**, som jag tidigare förbigick med tystnad, måste med i vår beskrivning. Vid utfarten mot Fin-spång ligger Brävalla Flygflottlj. Den är belägen på **Sörby** gårds ägor, en gård, som under senare delen av 1800-talet ägdes av **Baltzar R.**, bror till tredje grenens Wilhelm, Erland o Augusta m fl. Mangårdsbyggnaden tjänstgör som officersmäss. I **Norrköping** ligger en dotter till Lorentz Peter begravnen. Hon dog 1801 som änka efter Gustaf III:s bekante polismästare Henrik Liljensparre. (När L. adlades antog han en vapensköld, som till hälften är vår, ehuru spegelvänd.)

Gravkammaren i **Stora Åby** kyrka, där Lorentz Peter o hans första hustru troligen ligger begravna, besökte jag i somras. Tyvärr gav besöket ingen klarhet om vilka personer, som där vilar. Någon gång på 30-talet ersattes nämligen de ursprungliga kistorna med sex nya - utan namn eller andra uppgifter.

I samband med utgivandet av en beskrivning av **Skeppsås** kyrka har där hängande porträtt av en karolin blivit uppmärksammat i ett större sammanhang, men ingen klarhet, om vem det föreställer, har nåtts. Porträttligheten med stamfadern Anders är dock påfallande enligt min mening.

**Adam R.**, som bodde på Ekäng på Asby udde i Sommen, ägde även gårdar i Malexander, norr om Sommen, **Idebo** och **Ivranäs**. Båda, i likhet med Ekäng, skänkte till det allmänna, sedan länge förvandlade till penningdonationer i nuvarande Ydre och Boxholms storkommuner. På **Malgerys** officersboställe, också i Malexander, bodde **Fredrik Anders**, Adam Ulriks äldste son, bror till Adam.

Så är jag angelägen att rätta en felaktig uppgift i del I: På Ribbingshof i Norra Vi residerar numera familjen Ansgarius-Svensson (= Gullringshus).

Linköping i okt -76

Erik



EN REUTERSWÄRDSK B A E D E C K E R  
DEL II - S M Å L A N D  
och Södra ÖSTERGÖTLAND

Sammanställd 1993 av Släktföreningens Ordförande  
1986-1993, f. kommendörkaptenen GÖRAN Reuterswärd,  
Enköping (I:7, 1919- ).

## V Ä G B E S K R I V N I N G A R

Karta

### A Smålandsslingan (ca 110 km)

**STARTPUNKT: SÄVSJÖ**, på länsväg 127 mellan Vetlanda och Värnamo, c:a 25 km väster om Vetlanda. Tag sydgående vägen omedelbart öster om järnvägs korsningen - mot Skepperstad, Hjärtlanda, Stockaryd.

5 km: HJERTLANDA KYRKA - se avsnitt BJÖRNSKOG.

I:A

6,3 km: avtagsväg åt vänster mot BRUNSERYDSKVARN, hette i mitten av 1800-talet "Osets kvarn" och ägdes då av CARL GUSTAF Rd på Björnskog - se BJÖRNSKOG.

6,8 km: avtagsväg åt höger mot BRUNSERYD. Här fanns på 1800-talet ett säteri, som under ett antal år ägdes av CARL GUSTAF Rd på Björnskog. Inga byggnader från den tiden finnas bevarade.

7,7 km (på väg mot Stockaryd, ca 300 m efter vägskälet åt vänster mot Hultsjö): **SÄTERIET BJÖRNSKOG**, som köptes av stamfadern för släktgren II PER Emanuel (II:2, 1753-1807) ca 1785. Mangårdsbyggnaden byggdes omkr 1750, restaurerades på 1800-talet och omkr 1905. Den moderniserades 1945, varvid dess yttre bevarades i ursprungligt skick. Se i övrigt avsnitt BJÖRNSKOG.

**FORTSATT FÄRD:** Återvänd 300 m till vägskälet och tag där åt höger mot Hultsjö.

2 km: Strax före nästa större avtagsväg åt höger mot Hultsjö kyrka ligger några små torp på vänster hand vid namn (Hultsjö)**BERG**. 1851 flyttade PER Emanuels dotter MARIA SOPHIA, f 1787, hit från Björnskog som hyresgäst och dog här ogift 1875 av "Ålderdomssvagh" (drygt 87 år gammal).

Tag åt höger till **HULTSJÖ KYRKA**, där bland andra **CARL GUSTAF** på Björnskog ordnade sin familjegrav - se detta avsnitt.

**FORTSATT FÄRD:** Återvänd ca 600 m till vägskalet och tag där åt höger mot Ramkvilla. Vid Huluboda vägskalet (ca 15,7 km från Hultsjö kyrka) kan man välja att göra en avstickare mot norr (åt vänster; ca 9 km t & r extra) till Fredriksbergs gruva. Den ligger i skogen ca 200 m till höger om vägen - avtagsvägen utgår från två små stugor på höger hand drygt 4 km från Huluboda vägskalet - de heter Fridensborg. Gruvan ägdes i slutet av 1800-talet av hovmarskalken **PATRIK Oskar**, se **GRUVDRIFT**. Efter att ha besökt gruvan bör man vända tillbaka och från Huluboda vägskalet fortsätta söderut mot Ramkvilla.

Drygt 2,5 km från vägskalet finns en liten avtagsväg åt vänster mot en liten gård, som heter **KLEV**. Den var ända till 1914 ett "f d Trumpetarboställe" och arrenderades 1877-1895 av **ANDERS Wilhelm** (I:4, 1817-1911). Betr denna gård se **GRUVDRIFT**.

Ca 3 km från Huluboda vägskalet kommer nästa vägskalet med avtagsväg åt vänster till Ramkvilla. Rakt fram anges **ASA** - följ denna anvisning. Efter en dryg km kommer man till gården **HOLMESHULT**. Här gifte sig ovannämnde **ANDERS W** och hans äldre bror **ULRIK Adolf** med två systrar von Schmitterlöf omkring 1850. Se avsnitt **HOLMESHULT**.

**FORTSATT FÄRD:** Åk tillbaka ca 1,3 km till vägskalet och tag där åt höger mot **RAMKVILLA**. Ca 400 m efter vägskalet i ett backkrön alldeles intill vägen på höger hand ligger ett ensamt gammalt bostadshus, som numera är obebott. Detta är hemmanet **HÖRNEBO**, som byggdes omkring 1875. Eftersom dessa trakter är fyllda av gamla gruvhål och skifferbrott tilldrog de sig Hovmarskalken **PATRIK Oskars** intresse under

Karta

I:C

I:B

I:C

Karta

1800-talets sista decennier. Han ägde detta hemman och bl a **HÖRNEBOGRUVAN**, som man passerar på vägen mot Ramkvilla ca 800 m efter Hörnebo.

Vid gruvan finns en informationstavla med kartor och beskrivningar över malmfyndigheter och bergarter inom denna del av Småland. Läs mera härom i avsnittet **GRUVDRIFT**. För några år sedan fanns på tavlan också en vitmaljerad metallskylt (jag har själv sett den), som informerade bl a om hovmarskalken **PATRIK Oskars** stora engagemang i de småländska gruvorna. Denna skylt försvann häromåret av okänd anledning och på obekant sätt.

**FORTSATT** mot och till **RAMKVILLA**. Man kommer först till **KYRKAN**, där **FREDRIK Anders Reuterswärd** (I:3, 1780-1858) ligger begravd. Gravstenen står strax bakom kyrkan. Fortsätt från kyrkan över en bro över en bäck. Snett fram åt vänster ligger **RAMKVILLA NORREGÅRD, HERRGÅRDEN**, som ägdes av **FREDRIKS** andre son **ANDERS Wilhelm** (1817-1911) åren 1852 till 1875 och av yngste sonen **PATRIK Oskar** 1875-1892. Befintligt tvåvåningshus byggdes omkring 1880, d v s möjligen under **PATRIK O:s** tid. Norre- och Södregårdens mangårdsbyggnad finns inte längre - den låg troligen på "kyrksidan" om bron. Läs mera i avsnitt **RAMKVILLA**.

Vid vägen mot söder ligger ett lämpligt lunchställe: Strandviks Vårdshus.

Från Ramkvilla fortsätter man lämpligen norrut till **BÄCKABY** (ca 8 km). Här kan man välja att ta vägen (20 km t&r extra) åt öster mot **KORSBERGA** om man vill besöka t ex **ÅKERSHULT** vid västra stranden av Hjertasjön, där så många Reuterswärdar bott 1834-1885. Observera att mangårdsbyggnaden inte längre existerar - det timrade bostadshuset, som man först möter, byggdes omkring 1850, d v s mitt under Reuterswärdseran. Läs mera i avsnittet **ÅKERSHULT**.

I:D

II:E

I Bäckaby kan man också välja att fortsätta nordvästvärt mot FRÜDERYD till ÅRSET (ca 6 km). Därifrån kan man välja vägen mot SKEPPERSTAD - men bara ca 3 km till Söragård. Där tar man en liten smal skogsväg åt vänster (söderut) till **VESTERQVARN**, som hade viss anknytning till släkten på 1870-90-talen (se GRUVDRIFT). Efter denna extratur på ca 5 km åk tillbaka till Årset (eller avstå från besöket i Vesterqvarn) och fortsatt från Årset mot Fröderydskyrka och LANDSBRO.

Åter ett vägval i Landsbro: åt höger mot Myresjö, efter en knapp km åt höger ca 2,5 km på en smal skogsväg till **ROSENHOLM**, eller åt vänster ca 2,5 km till **LANNASKEDE GAMLA KYRKA**, där Anders FREDRIK (:2, 1756-1828), von Fersens adjutant, diplomaten, hovmannen m m, och hans hustru Johanna MARIA, f Hoving, från Rosenholm ligga begravda liksom också ULRİK Adolf, äldste son till FREDRIK Anders (I:3).

I kyrkogårdens sydvästra hörn finns en del äldre gravvårdar undanställda sedan de gamla gravplatserna börjat återanvändas för nya gravar. Bland dessa gravvårdar finns en av trä som **kan** ha varit FREDRIKS och hans makas från Rosenholm gravvård - texten är numera helt utplånad. En annan gravsten i detta samlingshörn är efter ULRİK Adolf, som avled på Eksjö lasarett 1891. Se avsn HOLMESHULT.

Beträffande Rosenholms säteri under Anders FREDRIKs ledning hänvisas till den lilla läsvärda skriften av Med dr Lennart Norrlin från 1953 om honom. Nuvarande mangårdsbyggnad byggdes omkring 1860 och kan därför inte ha bebotts av FREDRIK och hans MARIA. Enligt nuvarande ägaren, dansken, f d generalkonsul Kjer, skall en äldre byggnad ha legat inte långt från nuvarande byggnad. Läs avsn ROSENHOLM.

Karta

I:B

II:E



Karta

Besöket på Lannaskede gamla kyrkogård - och ev också på Rosenholm - avslutar sightseeingturen i Småland. Om man därefter vill besöka gårdarna kring Sommen (Östergötland) åker man lämpligen genom Vetlanda och tar väg 32 norrut mot Eksjö. Efter ca 10,5 km delar sig vägarna 31 och 32 - tag den högra mot Eksjö (väg 32). Efter ytterligare 4,5 km tar man en bra avtagsväg åt höger mot bl a Spakarp, Höreda. Efter 5 km på denna **korsar** man vägen till Höreda och fortsätter på en slingrande väg förbi herrgårdarna Markestad, Hunnerstad och Västraby. Ca drygt 1 km efter Västraby tar man tvärt åt höger och kommer efter ytterligare en knapp km till **ÖSTRABY**. Denna herrgård ägdes 1845-1876 av först PONTUS (1819-1900), tredje son till FREDRIK Anders (I:3), och sedan, de sista 6 åren, av yngste brodern, hovmarskalken PATRIK Oskar. Den stora mangårdsbyggnaden byggdes omkr 1750, d v s 100 år innan PONTUS kom dit. Se mera i avsn ÖSTRABY.

För att därifrån komma till gårdarna kring Sommen vänder man tillbaka mot HULT, **korsar** väg 33 strax efter kyrkan, och fortsätter genom skogarna norrut mot VÄSTRA RYD/RYDSNÄS och väg 134 mellan Eksjö och Kisa. Fortsätt mot ÖSTERBYMO totalt ca 30 km från Hult. Där börjar

### B Sommenslingen

Start i Österbymo eller 1 km dessförinnan om man kommer från Eksjöhållet. Tag av åt nordväst (vänster) mot ASBY, dit det är ca drygt 9 km.

**ASBY KYRKA:** Alldeles bakom kyrkan står en rödaktig minnessten över Per ADAM Rd (1786-1861), son till släktgrensfadern (I) ADAM Ulrik (I:2, 1750-1817). Stenen restes av den av Per ADAM skapade kommunala stiftelsen i Boxholms och Ydre kommuner - läs mera härom i avsnitt EKÄNG.

II:G

III:H

Från Asby kyrka tag avtagsvägen 100 m från kyrkan mot Marek och Norra Vi. Vid vägskälet efter ca 4 km håll till vänster mot MAREK. Följ vägen förbi Edstorp och utmed Norra Vifjärden, förbi Rönnäs till Marek. Här tar allmänna vägen slut och övergår till en smal enskild väg. Ca 1,5 km från Marek ligger **EKÄNG** och ytterligare en dryg km ligger **HÅRSNÄS** -; båda köptes 1783 av ADAM Ulrik. Den sista vägsträckan är spärrad med en (i regel) låst bom - en promenad till fots förbi bommen fram till gården rekommenderas! Se vidare i avsnittet **EKÄNG**.

Efter besöket längst ut på Asby udde måste man vända tillbaka samma väg som man kommit, förbi Marek och Rönnäs - där världshuset Rönnäsgården är ett lämpligt lunchställe! - till Edstorp. Vid vägskälet tag till vänster mot Norra Vi.

Längst ner i botten av N. Vifjärden ligger Norra Vi kyrka och strax bortom denna den pampiga herrgården **RIBBINGSHOF**, som under åren 1811-1828 förvaltades av FREDRIK Anders (I:3). Fortsätt förbi Ribbingshov fram till stora vägen (134) mellan Eksjö och Kisa - tag denna väg åt vänster. Efter ca 5 km dyker ganska överraskande upp en avtagsväg åt vänster - tag denna mot Svenningeby. Efter drygt 4 km tag avtagsvägen åt vänster mot Sjövik. Följ vägen utan avvikelser ända fram till den mörka mangårdsbyggnaden och Du är framme vid **SJÖVIK**, där FREDRIK Anders bodde med sin nya och växande familj 1811-1820 - se avsnittet **RIBBINGSHOV**.

Vänd tillbaka mot det senaste vägskälet. Ca en km från Sjövik passerar man ett vägskäl mot "Ångbåtsbrygga" och IDEBO. Sistränämnda gård lydde också under Ekäng. Där finns dock inga byggnader från den tiden kvar. Har man tid kan man åka dit i alla fall för att från en utsiktsplats beundra Sommennaturen. Annars fortsätt från Sjövik till vägskälet och tag åt vänster mot Svenningeby. Fortsätt på denna väg förbi Svenningeby, Sommenäs m m till MALEXANDER.

Karta

III:

IV:K

Ungefär i höjd med Malexanders kyrka tag en smal avtagsväg åt höger, följ denna genom skogen drygt 3 km, tag avtagsvägen åt höger till **MALJERYD** i norra änden av sjön Malgen. Detta var ett officersbo-ställe, där ADAM Ulrik bodde 1777-1780 - se avsnitt **MALJERYD**. Man kan fortsätta på vägen norrut från Maljeryd ca 6 km och vid norra änden av andra sjön (Asplången) taga åt vänster mot **DANSKEBO**. Här bodde visserligen ADAM Ulrik några år, men hans mangårdsbyggnad finns inte längre där - den har flyttats till Malexander på senare år och är väl värd ett besök där.

Förslagsvis vänder man därför efter Maljeryd tillbaka till Malexander och tar där vägen åt höger. Tag efter ca 1,5 km en avtagsväg åt vänster mot Bålnäs, fortsatt förbi den stora byggnaden tills vägen tar slut vid **DANBOHUS**, som är två tredjedelar av Danskebos huvudbyggnad - se vidare avsnitt **MALJERYD**.



**MJÖLSEFALL**, Kisa socken, Östergötlands län

Med besöket vid Danbohus är "Sommenslingan" egentligen slut om man inte avslutningsvis vill besöka **MJÖLSEFALL**. Här bodde en av ättegrensfädernas äldre systrar, Ulrika Juliana (1742-1813), i stort sett hela sitt gifta liv med sin make, kaptenen Ernst Fredrik Sjösteen. De ligger båda begravda under en gravhäll på Kisa kyrkogård.

Lorentz Peters andra hustru Agata Ulrika von Platen - Ulrikas styvmor - skall ha bott hos styvdottern sedan hon blivit änka 1768. Hon dog 1807 på Mjölsefall (enligt Elgenstiernas Ättartavlor) och skall ligga begravd på Kisa kyrkogård.

För att komma till Mjölsefall får man från Malexander återvända mot Kisa förbi Örsebo och Svalsjö. Ca 5,5 km från sistnämnda vägskäl (en knapp km efter det vackra godset Örneström) finns en avtagsväg åt vänster med en rödkantad vägvisare till just Mjölsefall. Därifrån är det ca 5 km till den nyrenoverade herrgårdsbyggnaden.

Helt vid sidan om de hittills behandlade slingorna finns ytterligare två herresäten i Småland. De ligger nära utanför Jönköping, där man lämpligen tar Järnvägstorget (invid Vätterns strand) som utgångspunkt för att leta sig fram till dem.

Till det första kommer man genom att ta väg 195 mot Hjo utmed sjöstranden. Ca 800 m från stationen tag av åt vänster på Dunkehällavägen och passera Stadsparken. Fortsätt ca 1,7 km från parken; vid Kärrarp leder en vägbro åt vänster över en närbelägen väg rätt in mellan stora stallbyggnader till herrgården **KLÄMESTORP**. Här bodde (och dog) **GUSTAF Achates** (III:3, 1800-1847), varefter sonen **CARL August** (1842-1907) övertog gården. Ca 1,5 km norr om Klämestorp ligger **JÄRSTORPS KYRKA**, där stamfaderns begravningsvapen hänger.

Det andra herresätet finner man genom att från centralstationen via E4 mot Stockholm leta sig ut från staden på väg 31 mot Nässjö. Ca 1 mil från vägskälet då man lämnade E4-an passerar man Tenhult. Ca 2 km efter Tenhult tar man en liten smal avtagsväg åt vänster. Efter ytterligare ca 3,5 km väster om Stensjön når man fram till **SJÖRYD**, där **ULRIK Adolf** (I:4) bodde med sin familj 1856-1864.

HÄRMED ÄR VÄGBESKRIVNINGARNA AVSLUTADE

Karta

IV:M



Karta

I:A

**BJÖRNSKOGS SÄTERI, Hultsjö socken, Jönköpings län.**

I slutet av 1700-talet var Björnskogs säteri ett frälsegods, som omfattade ca ett mantal. Gården ligger ca 8 km söder om Sävsjö invid Björnskogssjön. Till säteriet hörde ett flertal hemman och torp samt troligen gården Brunseryd. Strax norr om Björnskogssjön ligger Norrsjön, som den förstnämnda avvattnas till. Norrsjöns avlopp i norra änden var uppdämt och drev en vattenkvarn, som då hette "Osets kvarn" men numera kallas Brunserydskvarn.

Till följd av uppdämningen var sjöarnas vattennivå högre än idag; dagens ägare till Björnskog menar att man på den tiden kunde sitta inomhus i mangårdsbyggnaden och fiska med metspö från matsalsfönstren! Numera är kvarnen och dammen tagna ur bruk, varför sjöarnas vattennivåer är lägre än på 1800-talet.

Björnskogs ägare omkring 1672 lär ha varit överste Hans Ramsvärd, som deltog i slaget vid Lund. Därefter nämns diverse ägare fram till senare halvan av 1700-talet, då Anders Klöfverfeldt ägde gården. Han köpte alla frälsehemman i Hultsjö och ett flertal egendomar i angränsande socknar. De flesta av dessa inköpta gårdar måste han dock avyttra före sin död 1788.



Björnskogs mangårdsbyggnad uppfördes omkring år 1750. Den restaurerades på 1800-talet och omkring 1905. År 1945 och 1967 totalrenoverades byggnaden, varvid dess yttre fick behålla sin gamla ursprungliga stil. Nuvarande ägare är Allan Glenmar, Björnskog, 576 00 SÄVSJÖ, tel 0382-400 16.

### PER Emanuel Reuterswärd (II:2, 1753-1807)

Omkring 1785 köpte PER Emanuel säteriet från kapten Anders Klöfverfeldt, som i samband med ägarbytet flyttade med sin familj till gården Brunseryd.

PER föddes 1753 på Stora Lund i V. Tollstads socken i Östergötlands län (strax norr om Ödeshög) som åttonde (av totalt 10, varav 9 överlevde åtminstone till tonåren) barn till Lorentz PETER och hans **första** hustru Catharina Beata Bagge. Redan vid 11 års ålder blev han sekundkorpral vid Östgöta kavallerireg och ägnade därefter 22 år av sitt verksamma liv åt militärtjänsten. Han bytte regementen ett flertal gånger och avancerade till kapten. Som sådan fick han avsked 1786 - troligen för att helt kunna ägna sig åt sin nya verksamhet som ägare och förvaltare av ett större lantgods.

Året efter tillträdet gifte sig PER E i Stockholm med Hedvig (HEDDA) Sophia Qvast (1754-1852) från Stockholm. Deras enda två barn, dottern MARIA Sophia (1787-1875) och sonen CARL GUSTAF (1791-1865) föddes på Björnskog. När PER E dog 1807 övergick säteriet till sonen CARL GUSTAF som då var endast 16 år och omyndig. Han stod då i begrepp att påbörja sin militära karriär, varför gårdens skötsel torde ha övertagits av den nyblivna änkan, den nye ägarens mamma.



CARL GUSTAF Reuterswärd (II:3, 1791-1865) med fru ELEONORA Christina Carlheim-Gyllensköld (1795-1869)

CARL GUSTAF drog ut i krigstjänst dels 1809 på svensk mark mot ryssarna - Sävar och Ratan - dels i Tyskland och Norge 1813-1814. Från Tyskland medförde han Guldmedaljen för tapperhet i fält. När han 1814 som 23-åring återvände från den sista krigstjänsten planterade han ekar i parken. De finns alltjämt i full vigör invid grinden på vänster hand framför huvudbyggnaden. En minnesplåt spikades upp på en av ekarna 1914 - på 100-årsdagen av planteringen - med följande text: "Denna ek planterades av Öfverstelöjtnant C G Reuterswärd vid återkomsten 1814 från krigen". Plåten finns alltjämt kvar på trädet.

1821 flyttade CARL GUSTAF som ung officer till gården Tormenås (inom nuvarande Huskvarnas stadsgränser), som han arrenderade under sin tjänstgöring vid Jönköpings regemente. Han gifte sig samma år (på Nobynäs, Linderås socken, ca 16 km sydväst om Tranås) med Eleonora Christina Carlheim-Gyllensköld (1795-1869). 1831 kom CARL GUSTAF tillbaka till fädernegården medförande hustru ELEONORA och deras barn, tvillingarna Per Svante FREDRIK (1824-1898) och CARL Mauritz Vilhelm (1824-1875) samt döttrarna Vendela Eleonora Vilhelmina (1826-1907), Amalia Augusta Charlotta (1828-1867) och lilla Sofia Lovisa Carolina (1830-1894).

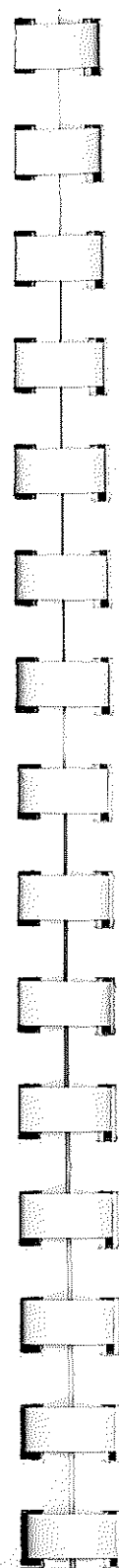
Efter återkomsten från Tormenås bodde familjen först några år på gården Brunseryd, som CARL GUSTAF arrenderade. Där föddes nästa flickebarn: Emma Maria Ulrika (1833-1921). Två söner föddes sedan på Björnskog: Gustaf Adolf Otto (1835-1839; han dog vid en olyckshändelse i det att han föll ned i en balja med kokhet "Vört") och KNUT Axel Herman (1838-1930).

Kanske CARL GUSTAF bodde de få åren på Brunseryd i avvaktan på att mangårdsbyggnaden på Björnskog byggdes om eller renoverades? I alla händelser hade CARL GUSTAF vid det här laget sannolikt mer eller mindre avslutat sin aktiva militära tjänstgöring. Han ägnade sig nu mera helhjärtat åt gårdens skötsel.

På 1840-1850-talen utvidgade han sina domäner på flera sätt: Ca 1838 blev han ägare till Eriksstads säteri på 1 mantal i Vittaryds socken (drygt 2 mil söder om Värnamo) men redan 10 år senare gjorde han sig av med godset. I stället övertog han omkr 1850 ett antal små hemman i Hjertlanda socken strax norr om Björnskog. Man kan fråga sig varför han ville ha dessa små gårdar. Kanske hade köpen (?) samband med storskiftet i trakten? Hur som helst, 1856 sålde han alla gårdarna utom "Osets kvarn".

1850 övertog CARL GUSTAF Åkershults stora säteri från sin kusin FREDRIK Anders (I:3). T v är det oklart om övertagandet skedde i form av köp eller på annat sätt.

När CARL GUSTAF dog 1865 hade hans tre söner rotat sig på andra håll (se avsnittet ÅKERSHULT) och Björnskog avvecklades för att inte mera förekomma i Reuterswårdska sammanhang efter 80 år i PERS och CARL GUSTAFS ägo. (Ungefär samtidigt försvann också huvudmannagrenens fädernegård Ekäng ur den släktgrenens historia.) Björnskog övertogs av brukspatron Claes Johan Ulfsparre.



## HULTSJÖ KYRKA

CARL GUSTAF ordnade en familjegrav åt sig här, som markeras av en stående gravhäll med inskriptionen "CARL GUSTAF REUTERSWÅRDS FAMILJEGRAV". Den återfinns om man från kyrkogrinden går fram till kyrkporten och därifrån åt höger utmed tredje häckraden - den är vänd mot öster (koret).

I denna grav ligger CARL GUSTAF (1791-1865) och hans hustru ELEONORA Christina, f Carlheim-Gyllensköld (1795-1869), som dog på Åkershult men begravdes här. Dessutom ligger här CARL GUSTAFS yngste sonson FOLKE Knutsson (1890-1979) och dennes hustru ESTHER, f Rupertsson (1896-1986), vilka båda bodde och avled i Växjö.

På denna kyrkogård ligger sannolikt ett flertal av CARL GUSTAFS närmaste begravda, men deras gravar har inte kunnat återfinnas. Det är möjligt och kanske rent av troligt att familjegraven markerar platsen där CG:s föräldrar, PER Emanuel och HEDDA, f Qvast, som båda dog på Björnskog, begravdes. Sannolikt begravdes också CARL GUSTAFS två ogifta döttrar i familjegraven: Amalia Augusta Charlotta (1828-1867), som dog i "Vattensot" på Björnskog, och Sofia Lovisa Carolina (1830-1894), som dog på Brunseryd som "hyresgäst". Slutligen är det möjligt att CARL GUSTAFS enda syster MARIA Sophia (1787-1875) också fick sin sista viloplats i broderns familjegrav sedan hon bott sedan 1850 på en gård Berg strax norr om Hultsjö kyrka. Hon dog av "Ålderdomssvaghet".

Om man går in i kyrkan finner man strax till vänster i kyrkorummet en oljemålning, utförd och skänkt till kyrkan av ovannämnde FOLKE.



**HOLMESHULT**  
Fröderyds socken, Jönköpings län

Holmeshult är numera en högst sedvanlig gård men har en flera hundra år gammal historia. Den ligger inom ett område av Småland, där det finns rika fyndigheter av bl a järnmalm och skiffer. Befolkningen har brutit denna järnmalm sedan medeltiden och detta har gällt också på Holmeshult. På 1600- och 1700-talen var det tyskättade gruvägare, som ägnade sig åt gruvdriften, men i början av 1800-talet synes denna verksamhet ha upphört.

Fram till mitten av 1800-talet ägdes gården av Kammarherre Carl von Schmiterlöf, f 1792 på Rügen. Med sin hustru Ulla, f Hägerflyckt 1793, hade han fyra döttrar - bl a Franciska Helena EBBA (1823-1910) och JULIE Emerencia Constance (1828-1922).

EBBA gifte sig 1849 på Holmeshult med ANDERS Vilhelm Rd (I:4, 1817-1911), andre son till FREDRIK Anders. I samband med giftermålet synes ANDERS som arrendator ha övertagit förvaltningen av gården från sin svärfar, som kanske var sjuklig nu - han dog två år senare, 1851, i "Bröstinflammation" (lunginflammation?). På Holmeshult föddes ANDERS och EBBAS två första barn: KAROLINE Charlotta Helena (1850-1927), sedermera gift med ADOLF Jakob Fredrik Ekenstam (se RAMKVILLA), och sonen FREDRIK Wilhelm (1851-1929). 1852 flyttade ANDERS med familj till Ramkvilla.

Karta

I:C

I stället kom ANDERS äldre bror ULRIK Adolf (1816-1891) till Holmeshult 1853 och gifte sig med sin svägerskas förutnämnda syster JULIE von Schmiterlöf.



**ULRIK Adolf Reuterswärd (I:4, 1816-1891)**

ULRIK Adolf föddes 1816 på Sjöviks säteri under Ribbingshof i N. Vi socken vid sjön Sommen som son till FREDRIK Anders (I:3, 1780-1858) och HEBBLA Ridderborg (1788-1838). Han var tydligen inte hågad att gå den militära banan. När familjen 1828 flyttade till Linnevad utanför Skänninge noteras i kyrkoboken att han och hans yngre bror ANDERS Vilhelm gick i skolan i Linköping. När fadern 1834 flyttade till Åkershult, Korsberga sn, blev ULRIK kvar i Linköping - troligen för fortsatta studier.

I Korsberga blev ULRIK "mantalsskriven" redan 1834 men med noteringen "studerar i Linköping". Omkring 1840 noterades att ULRIK bor i Stockholm - han var då 24 år och studerade eller hade rent av börjat sin ämbetsmannakarriär vid något statligt verk. 1850 "flyttade" ULRIK från Korsberga till Ramkvilla. Det framgår inte av böckerna om hans flyttning var fysisk eller bara var en ändrad mantalsskrivning hos först systemn Vilhelmina, gift af Ekström, och senare hos brodern ANDERS på Ramkvilla. Han kallas emellertid nu Herr Kongl Sekter och har således blivit anställd i statens tjänst.

1853 flyttade ULRIK faktiskt till Holmeshult och gifte sig som tidigare sagts med sin brors svägerska JULIE (1828-1922). Svärfadern hade avlidit 1851, varför ULRIK blev ägare till godset. Här föddes deras söner CARL FREDRIK Edvard (1854-1944) och GUSTAV Oskar Eugen (1856-1904). 1856 såldes gården och familjen flyttade till Sjöryds säteri, Öggestorps sn, strax söder om Huskvarna.

1857 var en Sven Magnus Säfbom ägare till gården, varefter Holmeshult inte haft kvar någon anknytning till Reuterswärdarna i Småland.

På Sjöryd föddes ULRIKS och JULIES tredje barn, dottern Eleonora Charlotta EMERENTIA Augusta (1857-1925). Från Sjöryd flyttade ULRIK med barn och blomma 1864 till Eksjö.

Familjen ULRIK Adolfs vidare öden är tillsvidare föga kända. 1867 flyttade de dock in på Ramkvilla såsom "Boende" - de kom från S:t Jakobs församling i Stockholm. Men redan 1871 flyttade allihop till Stockholm igen.

ULRIK Adolf avled på lasarettet i Eksjö 1891 i "Stranguri", vilket brukar översättas med urinstämma. Han begravdes "på anhörigas begäran" på Lannaskede gamla kyrkas kyrkogård. Enligt en anteckning i Lannaskedes döds- och begravningsbok kunde den avlidnes kyrkoskrivningsort inte utrönas.

På ULRIKS gravsten, som står undanställd i sydvästra hörnet av kyrkogården, står inledningsvis faderns (FREDRIK Anders) namn ingraverat och under detta står ULRIKS namn. Fadern dog redan 1858 i Ramkvilla och ligger begravd på den kyrkogården med egen gravsten. Hur kan detta förklaras?



Holmeshults nuvarande ägare - Ing-Britt Hesselgren och hennes två bröder, tel 0470-246 16 - renoverade gården och fann därvid på vinden en gammal karta över den. Kartan är daterad 1860 - alltså bara fyra år efter det att ULRIK A lämnat gården! Kartan har monterats inom glas och ram och finns att beskåda på en vägg en trappa upp i mangårdsbyggnaden.

Karta

## GRUVDRIFT

Enligt husförhörslängderna (för Fröderyds socken) är det i första hand tre gårdar som är av intresse i dessa sammanhang:

Kronoskattehemmanet (1/4 mantal) **Westerqvarn**  
Kronoskattehemmanet (1/2 mantal) **Klef**, ett f d Trum-  
petareboställe, samt  
Hemmanet (1/8 mantal) **Hörnebo**.

## WESTERQVARN

ägdes vid början av 1870-talet av en Bergmästare G Fr Ekenstam och arrenderades av hans son, löjtnanten vid Väg- och Vattenbyggnadskåren ADOLF Jakob Fredrik Ekenstam, f 27/8 1832 i Robertsfors i Västerbottens län. Adolf Ekenstam gifte sig 1872 på Ramkvilla med CAROLINA Charlotta Helena Reuterswärd, f 1850 i Holmeshult, dotter till ANDERS Wilhelm (I:4) och hans maka, F H EBBA von Schmitterlöf.

I:B

I slutet på 1800-talet anlades här en masugn, som tog emot och bearbetade järnmalmen, som togs upp i den närbelägna Fredriksbergsgruvan. Masugnen liksom kvarnen är numera helt raserade, och här finns numera bara ett litet torp kvar. Inte långt från detta finns i skogen emellertid resterna av en stor mangårdsbyggnad: det är bara källarväggarna kvar, men de visar en stabil grund för det tvåvåningshus, som har varit rest ovanpå.

Bäst når man Westerqvarn om man från Söragård (ca 3 km från vägskalet vid Årset på vägen mot Fröset, se kartbilaga I:B) tar en smal sydgående grusväg och efter drygt 1 km tar av åt vänster på en rak men smal skogsväg i ytterligare ca 800 m. Om man åker på en traktor eller en annan bil med hög frigång kan man också köra på den ursprungliga malmtransportvägen direkt från Fredriksbergsgruvan - vägen går in i skogen åt väster vid Fridensborg.

Fredriksbergsgruvan var faktiskt i bruk under andra världskriget i ett sista försök att utvinna järnmalm. Annat var det under slutet av 1800-talet - då var gruvdriften i full gång. Ägare var troligen "Fredriksbergs AB", som i sin tur ägdes (?) av hovmarskalken PATRIK Oskar Reuterswärd (I:4) - åtminstone på 1890-talet.

#### KLEF

är ett "f d Trumpetarboställe" och tillhörde som sådant Kronan (armén). Det kunde därför bara arrenderas ut. Detta gällde ända fram till 1914, då nuvarande ägares fader köpte gården.

I början av 1870-talet arrenderades gården av samme löjtnant Adolf Ekenstam, som arrenderade Westerqvarn. Emellertid övertog svärfadern ANDERS Vilhelm arrendet 1877. Han flyttade in från Ramkvilla med hustru EBBA, född von Schmiterlöf, sonen FREDRIK Wilhelm, f 1851 och nu på officersutbildning på Karlberg, samt dottern EMILIA Wilhelmina Andrietta, f 1859 på Ramkvilla. Med ANDERS flyttade också svärmodern, Ulla v Schmiterlöf, f Hägerflyckt, till Klef, där hon dock avled redan samma år i en ålder av 84 år.

ANDERS Vilhelm fortsatte att arrendera Klef fram till 1895. Sonen FREDRIK W, löjtnant, flyttade 1885 till Ramkvilla, som då sedan 1877 ägdes av farbrodern, hovmarskalken PATRIK Oskar. FREDRIK benämns arrendator.

Karta

I:C



ANDERS Vilhelm Reuterswärd (I:4, 1817-1911) med fru F H EBBA (1823-1910), f von Schmiterlöf, på äldre dagar

Dottern EMILIA W A bodde kvar hos föräldrarna fram till 1888. Då gifte hon sig på gården med löjtnanten vid Kalmar regemente AXEL Wilhelm Herman Ben-nich, f 1855. Två veckor efter bröllopet reste de unga tu till Nordamerika - men de återvände tydligen inom ett par år till hemlandet: 1891 flyttade de till Klef från Näfvelsjö socken (omedelbart norr om Lannaskede) medförande en dotter GRETA Emma Helena, f 1890 i Näfvelsjö. Den unge mågen övertog tydligen skötseln av gården från sin nu 74-årige svärfar. Under en kort period 1894 var han troligen arrendator också på hemmanet Hörnebo, som då alltjämt ägdes av PATRIK Oskar. Den lilla familjen Ben-nich flyttade tillbaka till Näfvelsjö redan 1894.

Klef är numera en egen gård, som ägs av två bröder Karlsson, varav den ene är Arvid (f 1916) med fru Eva. Arvids fader köpte gården 1914. Mangårdsbyggnaden byggdes 1877, d v s då ANDERS Vilhelm övertagit skötseln av gården. I det sammanhanget revs några mindre stugor på gården - troligen de som tidigare utgjort tjänstebostället för den indelte trumpetaren, som troligen hade officers grad, eftersom han tilldelats ett tjänsteboställe.

Byggnaden är ett tvåvåningshus, som renoverats på senare tid - bl a genom yttre klädsel med eternitplattor. Enligt Arvid Karlssons utsago hade alla inre originaldörrar varit försedda med haspar på **båda sidorna** (förutom sedvanliga lås och dörrvred). Skälet till detta skulle ha varit att "löjtnant Bennich alltsomoftast gick bärsärkargång inomhus". På en dörr hade det t o m funnits ett kulhål efter ett pistolskott, avfyrat inomhus av den bångstyrige - eller skämtsamme? - löjtnanten.

Arvid K visste också att berätta att ANDERS Vilhelm kallades "Patron" och hans hustru EBBA alltid "Hennes Nåd". Arvid kom också ihåg att EMILIA och AXEL Bennichs enda dotter GRETA Emma Helena, i unga år ofta kom till Klef för att låna hästar, då hon var på besök på Hörnebo hos sin morfar ANDERS.



**HÖRNEBO, Fröderyds socken, Jönköpings län**

ägdes i början av 1870-talet av samme bergmästare G F Ekenstam, som ägde Westerqvarn. ANDERS Wilhelm - nu 78 år gammal - flyttade från Klef till Hörnebo som arrendator (eller bara inneboende?) 1895, sedan brodern PATRIK Oscar övertagit ägarskapet - ev genom sitt bolag Fredriksbergs AB.

Karta



I:C

Dottern EMILIA Bennich återvände samma år till det nya föräldrahemmet i Hörnebo med sin lilla dotter GRETA efter att i april blivit lagligen "Skild från äktenskapet med f d Löjtnanten A W H Bennich ..... med rätt att i annat laga äktenskap träda". Så blev också fallet: 1899 gifte EMILIA om sig med sjökaptenen CARL S O Trygger, som då adopterade EMILIAS dotter GRETA. EMILIA dog 1937.

ANDERS V och hans EBBA flyttade 1907 från Hörnebo till Göteborg (Masthuggsförsamlingen). De var då 90 resp 86 år gamla. Skälet torde ha varit att ägaren, brodern PATRIK Oskar, nyligen avlidit och att dennes son CARL Fredrik Casper (1853-1932) ärvt hemmanet; han kanske sålde det snart efter sitt tillträde?

Samtidigt som ANDERS och EBBA flyttade till Göteborg flyttade dottern EMILIA med sin dotter GRETA till samma församling i Göteborg. Av kyrkoboken framgår det inte ATT hon redan var omgift med CARL Trygger (1899 enl Elgenstierna).

## RAMKVILLA

Ramkvilla socken, Jönköpings län.

På en udde mellan Klockesjön och sjön Örken omedelbart söder om Ramkvilla kyrka ligger en stor egendom HALLSNÄS. Egendomens marker omfattade i början av 1800-talet områden såväl söder som norr om sjöarna. Omkring 1830 styckades egendomen och området norr om sjöarna blev en egen frälsegård på 2 mantal. Gården benämndes till en början RAMQVILLA. På 1860-talet kallades gården RAMQVILLA NORRE- OCH SÖDREGÅRDEN.

På Hallsnes tronade på 1830-talet en änkefru GUSTAVA M Vult von Steijern, f Ehrensträhle 1772 i Kristianstad. Hon hade tre döttrar: Ulrika Charlotta, f 1796, Maria Gustava, f 1799, och Anna Christina, f 1803. Sistnämnda dotter avled 1839. Hela familjen var kyrkoskriven på Hallsnes men för Ramkvilla gård anges fröknarna von Steijern som ägare tillsammans med kyrkoherden i Ramkvilla Bergman. Kanske var detta ett försök från mammans sida att ordna en lockande hemgift för en av de två döttrarna, vilka möjligen ansågs börja komma på överblivna kartan?

1846 flyttade nya ägare in på Ramkvilla gård: en ung brukspatron Carl af Ekström, född 1821 i Stockholm, och greve Otto Eduard Horn, född 1824 i Örebro. 1848 nämns en tredje ägare, major Carl Reinhold af Robsahm, f 1788. Unge Carl af Ekström gifte sig 1848 på Åkershult med VILHELMINA Johanna Reuterswärd (1823 -1854), yngsta dottern till FREDRIK Anders (I:3). Redan efter tre år - 1851 - flyttade paret af Ekström till Riala i Uppland; VILHELMINA dog där redan 1854. De efterträddes som ägare och brukare av RAMKVILLA gård av VILHELMINAs äldre bror ANDERS Vilhelm Rd (I:4, 1817-1911). af Robsahm och greve Horn hade då också flyttat från gården.

## ANDERS Vilhelm Reuterswärd (I:4, 1817-1911)

ANDERS Vilhelm föddes 1817 på Sjövik under Ribbingshof i N.Vi socken, Östergötlands län. Familjen flyttade därifrån till Linnevads säteri (Allhelgona församling, Skänninge), då ANDERS var 11 år. När han var 17 år flyttade familjen till Åkershult. I Allhelgona församlings kyrkobok anges ANDERS ha flyttat till Stockholm - kanske för fortsatt skolgång.

I Korsberga kyrkobok mantalsskrevs unge ANDERS 1834-1837 såsom varande på utrikesresa, möjligen till sjöss. 1840 flyttade han dock som 23-åring från Åkershult till Erikstad i Vittaryds socken, ett säteri, som hans faders kusin CARL GUSTAF (II:3) på Björnskog hade inköpt något år tidigare. Vad ANDERS gjorde där är okänt - han kanske praktiserade på godset för att lära sig lantbruk?

Redan samma år lämnade han Erikstad och flyttade till Schedingsnäs säteri i Forsheda socken, som ägdes av nyblivne änkemannen Ryttmästaren Daniel Lilljenberg från Finland. ANDERS kallades Secreterare, men hans sysselsättning på godset är okänd. Två år senare, 1842, flyttade han igen och denna gången till den närbelägna socknen Fryele, där han som 25-åring arrenderade ett kronosäteri Earyd på 1 mantal, ägare en häradshövding Hjertström. I två år stannade han här, men 1844 bar det iväg igen och nu till Reftele.

1844 flyttade han således in på Wäbyholms säteri i Reftele, förmodligen som arrendator. I samma veva gifte han sig i Järstorp med Gustafva Charlotta Augusta Geijer, f 1812, dotter till krigsrådet Per Adolf Geijer och grevinnan Anna Cronhielm af Flos-ta. De fick två barn, först sonen FREDRIK Vilhelm 1844, som avled vid födelsen - man hann dock med ett nöddop - och därefter 1845 en dotter, som dog 23 dagar efter födelsen. Det hårt drabbade föräldraparet flyttade från Wäbyholm 1846.

Knappt hade de kommit till sitt nya hem - gården Sännås på 1 mtl i Villstads socken - förrän äkten-skapet upplöstes genom skilsmässa. ANDERS bodde kvar (som arrendator?) till 1849, då han flyttade till Holmeshult för att gifta sig med ena dottern där, Fransiska Helena EBBA von Schmiterlöf (1823-1910). Han arrenderade gården i två år, varunder svärfadern avled 1851. På Holmeshult föddes deras två första barn: dottern CAROLINA Charlotta Helena 1850 och sonen FREDRIK Vilhelm 1851.

Efter allt flackande under åren 1840-1852 - högst två à tre år på ett och samma ställe - flyttade ANDERS med sin nya familj 1852 från Holmeshult till den nyinköpta (?) gården Ramkvilla. Här kom han att stanna de närmaste 25 åren som ensam ägare.

På Ramkvilla födde EBBA ytterligare två barn: Kristoffer Axel Theodor 1855 och EMILIA Vilhelmina Andriette 1859 (gift 1:o med Axel Bennich, 2:o med Carl Trygger). Kristoffer A Th dog redan 1857 av "rödsot" (dysenteri). EBBAS mamma, änkefru ULLA von Schmiterlöf, flyttade hit 1856 från Holmeshult, som då hade försålts av ULRIK A. 1857 flyttade också ANDERS far, FREDRIK Anders, in på Ramkvilla från Östraby, där han bott de senaste åren hos sin son PONTUS. Redan den 6 april året därpå avled han av "Stranguri/Blodslag" (njursten? och hjärnblödning) och begrovs invid Ramkvilla kyrka den 20/4 1858.

Under 1860-talet ägde patron ANDERS Rd alltjämt gården, som nu döpts om - åtminstone i husförhålls-längderna - till RAMQVILLA NORRE OCH SÖDREGÅRDEN. Äldre brodern ULRIK Rd med familj (hustru JULIE, f von Schmiterlöf, syster till EBBA, och tre barn) flyttade hit 1867 från S:t Jakobs församling i Stockholm. Tre år senare flyttade de tillbaka till Stockholm, varefter Patron ANDERS residerade "ensam" med sin familj på Ramkvilla. På "Herrgården" bodde svärmodern ULLA von Schmiterlöf.

1872 gifte sig dottern CAROLINA, f 1850, på Sävsjö i Vallsjö sn med löjtnanten vid Väg- och Vattenbyggnadskåren Adolf Ekenstam, som då arrenderade kronoskattehemmanet Westerqvarn (se GRUVDRIFT). CAROLINA födde här två barn, varav det yngsta dog vid två års ålder. Familjen flyttade 1883 från Westerqvarn till okänd ort. Adolf Ekenstam dog 1908 och CAROLINA 1927 i Eksjö.



**PATRIK Oskar Reuterswärd (I:4, 1820-1907)**  
Brukspatron, Hovmarskalk

Någon gång under åren 1871-1875 tillträdde ANDERS yngste bror, Brukspatron, Hovmarskalken (1878) PATRIK Oskar i Stockholm som ny ägare till RAMQVILLA N- OCH SÖDREGÅRDEN. ANDERS, som då var 60 år, flyttade 1877 med familj till KLEF i Fröderyds socken som arrendator (se GRUVDRIFT) och svärmodern Ulla von Schmiterlöf flyttade med. Som ny arrendator för gårdens (Ramkvilla) skötsel kom en f d Fanjunkare Stefan Klingspor, f 1835 i Loftahammar, inflyttande 1877 från Säby. Han flyttade dock redan 1880 däri-från, varefter det verkar ha varit ett glapp i raden av arrendatorer till 1885, då unge löjtnanten FREDRIK Vilhelm Rd (1851-1929), son till förre äga-ren ANDERS Rd, flyttade in som arrendator. Han var då nygift med ELIN Sofia Kruckenberg, född 1863 i Jönköping.

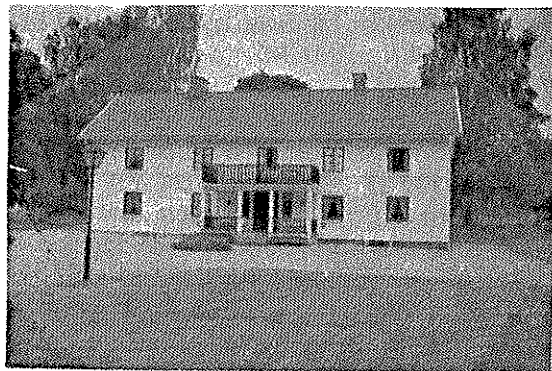




**FREDRIK Vilhelm Reuterswärd (I:5, 1851-1929)**  
Löjtnant, Disponent

Med FREDRIK förvaltande gården gick livet vidare under åren 1885-1892. Då sålde PATRIK Oskar hela gården till en byggmästare från Stockholm Erik Viktor Lundin - köpesumman 45.000 kr nämns i en sockenhistoria. Disponenten FREDRIK Vilhelm flyttade som förvaltare till FÄGREDA i Ödestugu socken (Jönk. län). Och Ramkvilla gör sorti efter 40 år i Reuterswärdsk ägo (släktgren I).

För ANDERS och hans familjs vidare öden och äventyr se under "Klef" och "Hörnebo" i avsnittet GRUVDRIFT.



"Herrgården", Ramkvilla Norrgård  
Byggd omkring 1880



**ÅKERSHULT**  
Korsberga socken, Jönköpings län.

Karta

II:E

Åkershult var på 1830-talet ett 3 mantals Säteri i Korsberga socken (1,5 mil söder om Vetlanda), Jönköpings län. Ägare var då Herr Landshövdingen och Riddaren af Nordstjärneorden F. Ulfsparre, f 1767, inflyttad från Röo i Stockholms län med hustru Katarina Christina Charlotta, f Wrangel. 1834 sålde han säteriet till Herr Öfverstelöjtnanten och Riddaren af Svärdsorden FREDRIK Anders Reuterswärd (1780-1858), ADAM Ulriks son, som flyttade in samma år från Linnevad, Allhelgona socken vid Skänninge i Östergötlands län. FREDRIK var då 54 år.

FREDRIKs familj bestod av - de blev alla kyrkoskrivna i Korsberga församling även om de inte flyttade in på Åkershult - hustru HEBBLA Carolina, f Ridderborg 1788, sönerna ULRIK Adolf, f 1816, ANDERS Vilhelm, f 1817, PONTUS, f 1819, och PATRIK Oskar, f 1820,, samt dottern WILHELMINA Johanna, f 1823.

På julaftonen 1838 avled HEBBLA Carolina endast 50 år gammal. Vid denna tid började söner flyga ur boet: ULRIK Adolf var i Stockholm (studier?), ANDERS Vilhelm flyttade 1840 till Vittaryd (25 km söder om Värnamo, till gården Erikstad, som ägdes av CARL GUSTAF Rd på Björnskog), PONTUS och PATRIK O var underlöjtnanter vid Jönköpings reg resp Första Livgrenadjärregementet. Yngsta dottern WILHELMINA Johanna bodde kvar i föräldrahemmet till 1848, då hon gifte sig med unge Brukspatron CARL af Ekström, nybliven ägare till Ramkvilla gård.

När nu alla barn hade lämnat fadershuset fann tydligen FREDRIK A tiden mogen att lämna Åkershult - han var nu en 70-års man. 1850 övertog (köpte?) hans kusin CARL GUSTAF, PER Emanuels son, på Björnskog säteriet Åkershult. FREDRIK flyttade till sin tredje son, PONTUS, som 1845 blivit ägare av Östraby säteri i Hults socken öster om Eksjö genom att gifta sig med dottern på gården.

Man kan fråga sig varför CARL GUSTAF på rimligt stora Björnskog köpte ett så stort säteri som Åkershult. Han hade emellertid tre söner: P S FREDRIK, dennes tvillingbror CARL M W och KNUT A H. Fadern hoppades kanske att en av dessa skulle överta fädernegården Björnskog och i så fall borde en av de andra två också få arva en egen gård. CARL GUSTAF skickade alltså äldste sonen Per Svante FREDRIK, f 1824 och nu löjtnant vid Jönköpings regemente och ogift, till Åkershult som arrendator - han flyttade in där 1851, 27 år gammal.



**Per Svante FREDRIK Reuterswärd (II:4, 1824-1898)  
med fru SOFIA (1834-1917), f Andersson**

P S FREDRIK föddes 1824 på godset Tormenås i Rogberga sn strax söder om Huskvarna, som fadern CARL GUSTAF arrenderade under sin militärtjänst vid Jönköpings regemente och 6. infanteribrigaden. Familjen flyttade 1831 tillbaka till fädernegården Björnskog, men FREDRIK började snart sin militära karriär, också han vid Jönköpings regemente. Han förblev kyrkoskriven på Björnskog men kan förmodas ha tjänstgjort på annan ort.

FREDRIK avancerade i sinom tid till löjtnant (1852) men hade året dessförinnan överförts till Korsberga sockens mantalslängder. Som nybliven löjtnant var han med om en sprängningsolycka i militärtjänsten, som gjorde att han förlorade all hörsel på båda öronen för all framtid. Han kunde därför inte fortsätta sin militära bana utan begärde och beviljades avsked ur armén 1853. Samtidigt begärde han också en pension från "Invalidhusfonden", som tillstyrktes av regementschefen men avslogs av Kgl. Maj:t. Han var nu inflyttad på Åkershult, som han "arrenderade" av sin fader.

1857 anställdes på gården en viss Johanna SOFIA Svensdotter som "piga". Hon var född 1834 på hemmanet Kolsboda i Stockaryds sn (grannsocken till Hultsjö och Björnskog), dotter till hemmansägaren Sven Andersson. Det är inte otroligt att FREDRIK - eller snarare hans mamma ELEONORA Christina, f Carlheim-Gyllensköld - hade lagt märke till flickan redan några år tidigare, då hon var anställd på en gård i Hjertlanda socken, som övertogs av CARL GUSTAF på Björnskog. Alltnog, SOFIA kom till Åkershult och visade sig snart vara outhärlig för stendöve Patron, löjtnanten FREDRIK: hon var den enda person, som han kunde avläsa på läpparna vad hon sade. Detta gällde hela livet ut.

Som man kunde ana gifte de sig med varandra (1862). Den kyrkoskrivande prosten flyttade då givetvis över SOFIA från sidan med kvinnligt tjänstefolk till sidan över "Gårdens" invånare, d v s "herrs-kapsfolket". Därvid gavs (tog?) SOFIA Svensdotter nytt efternamn Andersson, d v s faderns efternamn!

FREDRIK och SOFIA fick sitt första barn, dottern ANNA Christina, 1863 på Åkershult. (ANNA gifte sig i sinom tid med Carl Fritiof Törnå i Stockholm, och dog där 1931). Familjen flyttade i september 1864 till säteriet Ymsjöholm i Bäckes socken i Västergötland, strax öster om Mariestad, där FREDRIK blev anställd som förvaltare.

Man kan fråga sig: VARFÖR flyttade FREDRIK från Åkershult? Enligt uppgift av FREDRIKs och SOFIAs sondotter GERTRUD Jakobsson, f 1905, skall skälet ha varit (bl a?) misshälligheter mellan bröderna KNUT och FREDRIK med anledning av den senares äktenskap med en kvinna av låg rang (ofrälse, "Svensdotter"?).

På Ymsjöholm föddes söner Adolf FREDRIK (1867-1960) och Gustaf PATRIK (1872-1956). 1874 lämnade FREDRIK med familj Ymsjöholm sedan han köpt (?) granngården Båstabacken. Där föddes det sista barnet, sonen Carl AXEL (1875-1963), fader till systern GERTRUD (Jakobsson), EVA (Stålhös) och MAJ (af Sandeberg). FREDRIK avled på sin gård 1898 och SOFIA dog i Stockholm 1917.

Ett barnbarnsbarn till FREDRIK och SOFIA, Madelaine Skattum, f af Sandeberg, berättar om sin morfarsmor att hon var en klok och redig kvinna med viss humor som inte förnekade sitt ursprung och förblev jordnära och äkta trots att hon "gifte upp sig". Hon förestod ett stort lantushåll, vilket hon säkert klarade med glans. När någon skulle anställas på gården lär hon alltid ha bjudit vederbörande på en måltid för att se om han/hon åt snabbt eller långsamt: Den som åt snabbt var en snabb arbetare och den som åt långsamt var också långsam i arbetet!

**CARL Vilhelm Mauritz Reuterswärd (II:4, 1824-1875)**  
Kronofogde, ogift

Några data om P S FREDRIKs tvillingbror CARL Vilhelm Mauritz: Han föddes således 1824 på Tormenås och följde med föräldrarna CARL GUSTAF och ELEONORA samt syskonen till Björnskog 1831. 1844 tog han (enligt Elgenstierna) studenten i Uppsala och kammalexamen 1847. Via kammarkollegium blev han 1860 häradskrivare i N. och S. Vedbo härads fögderi och 1862 kronofogde i Västra härads fögderi. Till detta fögderi hörde bl a socknarna Vrigstad, Stockaryd, Hultsjö, Fröderyd m fl.

1870 flyttade han till Stockaryd, där han bodde i "Handlande Wreds hus vid torget". Han nämns också som ägare av 1/4 mantal av Stockaryd Norregård. Denna gård liksom Stockaryds Mellangård ägdes då av "Reuterswärdska Familjen på Björnskog". Detta var alltså strax efter att fadern CARL GUSTAF på Björnskog hade avlidit 1865 och Björnskog med tillhörande gårdar var under försäljning av dödsboet.

Vid detta laget hade yngste brodern KNUT A H redan efterträtt äldste brodern P S FREDRIK på Åkershult. CARL V M var tydligen inte aktuell för eller road av att ta över det stora säteriet. Han flyttade i stället 1872 till Vrigstad (5,5 mil söder om Jönköping, 13 km väster om Sävsjö), fortfarande som kronofogde. Han dog där redan 1875 i "Rosfeber" och begravdes på Vrigstads kyrkogård - någon gravvård har dock inte kunnat återfinnas där.



**KNUT Axel Herman Reuterswärd (II:4, 1838-1930)**  
Överstelöjtnant

När FREDRIK lämnade Åkershult efterträddes han där av sin yngste bror KNUT Axel Herman, f 1838, som flyttade in på Åkershult 31/10 1864. Han var då nybliven löjtnant vid Kalmar regemente, vilket han förblev trogen ända till sitt avsked ur aktiv tjänst som överstelöjtnant 1896 och ur reserven 1903.

Han gifte sig 1864 på Ed med ELISABETH Lindström, född 1846 i S:t Petersburg. De fick totalt elva barn - tio söner och en dotter. Av dessa föddes de åtta första på Åkershult - flickan Elisabeth Eleonora Wilhelmina Eugenie föddes 1869 men dog redan 1877 i scharlakansfeber - det tycks ha gått en epidemi bland barnen i socknen - och ligger begravd på Korsberga kyrkogård.

När det blev alltför många pojkar att skicka till gymnasiet i Wäxjö varje termin och inackordera dem där, bestämde sig KNUT för att flytta dit. Så skedde 1883 och Åkershult såldes. Under de tre år som gick åt för försäljningen sköttes gården av en arrendator, Inspector Oscar Gustaf Theodor Peterson. Ny ägare från 1886 blev vice Häradshövdingen Rådman Schreiber från Linköping.

KNUT blev 1865 ägare till säteriet efter fadern CARL GUSTAF, som avled på Björnskog det året. CARL GUSTAFs änka, KNUTs mamma ELEONORA Christina, f Carlheim-Gyllensköld, avvecklade Björnskog och flyttade den 23 november 1868 till KNUT på Åkershult - hon avled där redan efter några få veckor den 8/1 1869. Hon begravdes dock i familjegraven på Hultsjö kyrkogård.

KNUT var nog en god husbonde, som tog väl hand om sina anställda. Han deltog också livligt i socknens angelägenheter och var bl a ledamot av Kyrko- och Skolråden.

KNUT dog 1930 i Wäxjö och begravdes i den Lindströmska familjegraven vid Ed i Voxtorps sn (ett par km sydost om Värnamo). Året därpå dog ELISABET och begravdes sannolikt också i familjegraven.

Åkershult försvann således ur släkten 1886 genom att KNUT sålde gården och flyttade till Wäxjö.



KNUT Axel Herman Reuterswärd (1838-1930) och hans fru ELISABETH, f Lindström (1846-1931) firade sin 65-åriga bröllopsdag 1929 i kretsen av sina 10 söner. Sittande fr vänster: Fängelsedirektör CARL GUSTAF (1886-1936), BRUDPARET, Major ADOLF (1867-1941), Intendent KNUT Axel Hakon (1873-1943). Bakre ledet fr vänster: Major THORSTEN (1883-1970), Konstnär PATRIK (1886-1971), Konstnär, Direktör FRITZ (1878-1956), Direktör HENRIK (1881-1964), Tandläkare OSCAR (1874-1943), Advokat FOLKE (1890-1979), Revisor ÅKE (1884-1973).

Avslutningsvis kan konstateras att själva mangårdsbyggnaden inte existerar längre - på dess plats kan man i parken ana lämningar av husgrunden. Enligt utsago 1990 av en äldre granne skall det stora trähuset ha rivits och huggits upp till 300 m<sup>3</sup> gengasved vid andra världskrigets början 1940.

Sic transit gloria mundi!

## ROSENHOLM

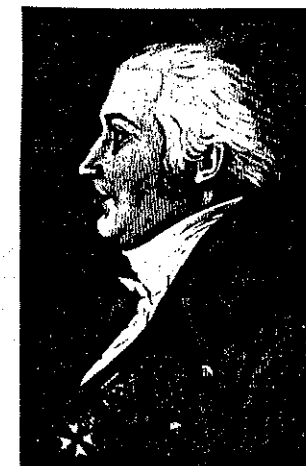
Lannaskede socken, Jönköpings län.

Rosenholm, eller Horsaryd, som gården hette tidigare, nämns, såvitt man nu känner till, första gången 1376. I början av 1600-talet bildade major Nils Rosenqvist Rosenholms säteri av fyra olika hemman om tillsammans 3½ mantal. (Detta mantal "förmedlades" senare till 2 mantal. Förmedling var ett kameralt förfarande, varigenom en gårds mantal kunde sänkas och därmed skatten minskas. Detta skedde huvudsakligen på fräsegrårdar och var ett gammalt adligt privilegium. Denna adelns rätt att förmedla sina gårdar redovisades ej alltid i domböckerna.)

1713 förvärvades säteriet av professor Jonas Linne-rius, som 1715 blev biskop i Lund och dog 1734. Hans barn adlades med namnet Linnerhielm och övertog Rosenholm efter fadern. I början av 1800-talet ägdes säteriet av en Brukspatron G Lundbom, född 1778. Öfversten och Riddaren (av Svärdsorden) Anders FREDRIK Reuterswärd köpte gården 1812 för 18.000 Riksdaler Banco. Förra ägaren flyttade till det närbelägna godset Bjädesjöholm, medan FREDRIK med med maka Johanna Maria, f Hoving (1767-1844), flyttade in 1813, medförande (bl a) betjänten Johan Wahlgren, född i Marstrand 1772.

Karta

II:F



Anders FREDRIK Reuterswärd (:2, 1756-1828)  
Överste, Diplomat, Hovman  
med fru Johanna MARIA, f Hoving (1767-1844)

I Med. Dr. Lennart Norrlins "Biografisk studie över Anders FREDRIK Rd", utgiven 1953 med Släktföreningens stöd, kan man läsa intressanta berättelser om livet på Rosenholm under FREDRIKS förvaltning.

En Mamsell Gustafva Torpadius flyttade in som familjemedlem omkring 1820 - hon var dotter till FREDRIKS äldsta syster Margareta (1734-1802), som gifte sig med lagmannen, sedermera häradshövdingen Gabriel Torpadius.

1828 avled FREDRIK och begravdes på Lannaskede gamla kyrkogård. Hans änka MARIA bodde kvar på gården ända till sin död 1844. Hon omgav sig med flera "mamseller", bl a Margareta Charlotta Torpadius, syster till förutnämnda Gustafva. 1839 tog MARIA en fyraårig dotter till komministern i församlingen Håkan Linderholm som fosterbarn. När MARIA avled 1844 återfördes fosterdottern Ida Christina Linderholm till sin riktiga mamma. När denna dog redan året därpå noterades att Ida "vistas utom socknen".

Mamsell Gustafva Torpadius dog i "Hertik" (?) 1842. System Margareta flyttade 1844 - då hennes moster avlidit - till sin kusin Per ADAM på Ekäng. Rosenholms säteri såldes till kaptan Anton Mauritz Nordensköld, som då bodde på granngården Bjädesjö.



ÖSTRABY Säteri, Hults socken, Jönköpings län.

Mangårdsbyggnaden på Östraby säteri (2½ mantal) byggdes omkring 1750. Omkring nittio år senare ägdes säteriet av en änkefru, kammarrhinnan Maria Spaldencreutz, f Skragge 1785. Hon hade (bl a?) en dotter AMALIA, f 1812, som var gift med underlöjtnanten vid Smålands husarreg Vilhelm Djurberg, f 1808. De flyttade in på Östraby 1836, men han dog redan 1840. Säteriet ägdes alltså då av AMALIA.

1845 kom PONTUS Reuterswärd, tredje son till FREDRIK Anders (I:3), till Östraby och gifte sig med AMALIA. Därmed blev han ägare till säteriet.

PONTUS föddes 1819 på Sjövik under Ribbingshof i Norra Vi socken vid Sommen. Han började sin militära bana vid Smålands grenadjärbataljon och blev där sergeant vid ännu inte fyllda 18 år. Två år senare, 1839, blev han underlöjtnant vid Jönköpings reg, transporterades därifrån 1841 till Bohusläns reg och 1845 till Kalmar reg. - samtidigt som han kom till Östraby. Han avancerade till kapten och tilldelades Vasaorden 1865 och Svärdsorden 1867. 1873 blev han befordrad till major och fick avsked ur armén 1878.

Karta

II:G



PONTUS Reuterswärd (I:4, 1819-1900), Major, med fru AMALIA, f Spaldencreutz (1812-1901)

PONTUS och AMALIA fick två barn - 1846 föddes sonen Pontus Vilhelm Achates, som dock dog redan som 11-åring, och 1852 föddes dottern HONORINE Augusta Amalia Emerentia. HONORINE levde ogift till 1928, då hon dog i Stockholm. I Elgenstierna nämns hon som författarinna.

Hos PONTUS och AMALIA bodde hela tiden också den senares mamma Marie Spaldencreutz. 1850 flyttade så PONTUS fader FREDRIK in från Åkershult, 70 år gammal. Även PONTUS yngre bror PATRIK Oskar kyrkobokfördes på Östraby 1850, men han torde inte ha flyttat in där - han tjänstgjorde på livgrenadjärregementet på annan ort. 1852 blev PATRIK O emellertid adjutant hos överståthållaren i Stockholm, varför mantalsskrivningen då överflyttades till hans nya faktiska vistelseort.

Av okänd anledning lämnade pappa FREDRIK Östraby 1857 och flyttade till sin andre son ANDERS Vilhelm på Ramkvilla och dog där året därpå. PONTUS bodde kvar med sin lilla familj på Östraby till 1870, då de alla tre jämte mamma/svärmor Marie flyttade in till närbelägna Eksjö. PONTUS avled där 1900 och hans AMALIA drygt ett år senare 1901.

När PONTUS med familj lämnade Östraby, trädde brodern PATRIK Oskar in som ny ägare till säteriet, dock med bibehållen kyrkoskrivning i Stockholm. Detta ägarskap var tillfälligt: 1876 övertog en f d löjtnant vid Kalmar reg Karl August Wilhelm Liljenstolpe ägarskapet och flyttade in där samma år. Och därmed slutar Östrabys korta historia inom släkten.

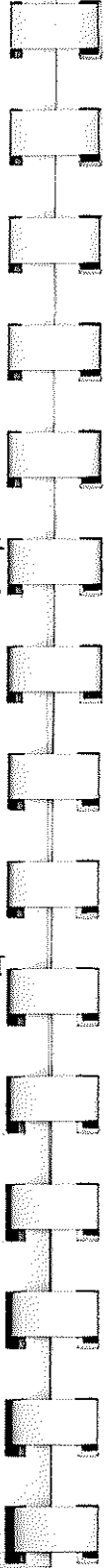


**E K Ä N G, Asby socken, Östergötlands län**

Gården Ekäng ägdes i mitten av 1600-talet av en ryttmästare Göran Andersson Armsköld. Denne och hans efterkommande figurerar i historien omkring åtskilliga andra gods och gårdar i Asby och Malexanders socknar - t ex Maljeryd. Det är inte omöjligt att Ekäng skänktes till Armsköld av Drottning Christina.

Omkring 1735 nämns Ekäng såsom säteri om 1 mantal, vilket ägs av en Göran Armsköld, troligen ättling till förutnämnde namne. Säteriet angavs vara "välbyggt med nödig skog och gott fiske i Sommen men ingen kvarn eller torp". Vid detta laget kan den nuvarande mangårdsbyggnaden anses ha stått färdig-

Karta



III:I

byggd. De i den inre trappuppgången alltjämt välbevarade målade väggtapeterna torde härstamma från denna tid. (Tapeterna är väl värda ett besök på och i Ekäng!)

Efter ett antal ägarbyten under 1700-talets senare hälft såldes säteriet 1783 av Jon Wilhelm Rosenqvist till kaptenen ADAM Ulrik Reuterswärd för 67.000 daler kopparmynt. I köpet ingick även det närbelägna säteriet Horsnäs och troligen fräsegården Idebo tvärs över Sommens vik.



**ADAM Ulrik Reuterswärd (I:2, 1750-1817)**  
Kaptän, Stamfader för Huvudmannagrenen (I)

ADAM U föddes 27 oktober 1750 på faderns (Lorentz PETER /1708-1768/) tjänsteboställe Stora Lund i V. Tollstads sn, Östergötlands län. Han blev korpral vid Östgöta kavallerireg vid 8 års ålder och kvartermästare där vid 13 år. Löjtnant i armén 1774 och vid Östgöta infanterireg 1775. Då hade han redan avgett en särskild lojalitetsförklaring till kung Gustaf III vid dennes oblodiga statskupp 1772 - därom vittnar den vita armbindel om vänster överarm, som han bar i fortsättningen och som syns på porträttet ovan. 1778 bodde han på officersbostället Maljeryd strax norr om Malexander vid Sommens norra strand.

ADAM gifte sig det året med CHRISTINA Vilhelmina Gyllenhöök, född 1750 på Maljeryd, där hennes fader Kapten Anders Gyllenhöök då bodde i tjänsten! På Maljeryd föddes deras första två barn: sonen Per Christian 1779, som dog redan 1782, och FREDRIK Anders 1780. 1782 flyttade familjen några km norrut till gården Danskebo, där de bodde i tre år. Här föddes två döttrar: Christina Charlotta 1782 och Hedvig Margareta 1784.

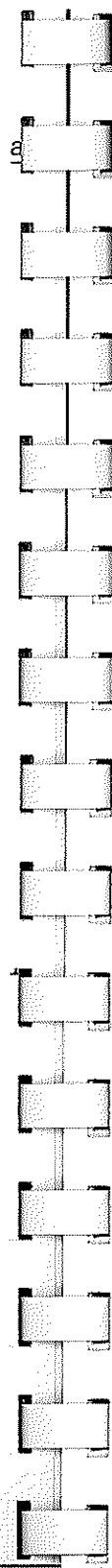
Familjen flyttade 1785 till Ekäng. Här föddes ADAMS och CHRISTINAS sista fyra barn:

- 1786: Per ADAM
- 1788: PONTUS Herman
- 1789: ULRIK Vilhelm
- 1790: ULRIKA Carolina

Ett sorgebud kom 1808 då den då 20-årige sonen PONTUS, nybliven fänrik vid Livgrenadjärerna, rapporterades avliden i Torneå under tjänstgöring vid svenska armén - troligen i samband med det pågående finska kriget.

Vid samma tillfälle som PONTUS anges avliden (1808) noterade prästen att den yngre sonen ULRIK Vilhelm, fänrik vid Kronobergs regemente, var krigsfånge i Ryssland. 1813 noteras han igen i husförslängden men utan kommentar om fångenskap - han synes ha återkommit därifrån. ULRIK deltog också i fälttågen i Tyskland 1813 och Norge 1814. Han tilldelades i januari 1814 Guldmedaljen för tapperhet i fält och blev därmed den tredje inom ätten, som fick denna utmärkelse: hans kusin CARL GUSTAF (II:3) hade fått medaljen två månader tidigare och hans farbror PONTUS (III:2, 1761-1823) redan 1812. ULRIK tog avsked ur armén i juni 1817 och flyttade till Schweiz, varefter hans vidare öden är okända - han dog där 1871.

Den 13 oktober 1815 anordnades ett dubbelbröllop på Ekäng för de två äldre systrarna: Christina gifte sig med sin kusin, major Fredrik Sjösteen (1782-



-1861; son till ADAMS äldre syster Ulrika Juliana och kaptenen Ernst Fredrik Sjösteen), samtidigt som systern Hedvig M gifte sig med lanthushållaren Svante Henrik Rääf i Småland på Aspa i Asby socken. När Hedvig i augusti 1816 födde sitt första barn avled såväl moder som barn. Den unge fadern, Svante Rääf, född 1789, dog endast sex år senare.

Drygt ett år efter Hedvig Rääfs bortgång kom nästa sorgebud: husets herre ADAM Ulrik avled den 12 november 1817 i "Bröstfeber" (troligen lunginflammation).

Till en början övergick Ekäng med tillhörande gårdar till änkan CHRISTINA, som ju med dåtidens lagar hade blivit myndig att inneha och förvalta egendomar i och med att hennes herre och man avlidit. Hon var kvar på Ekäng till 1825, då hon i juli gifte bort sin yngsta dotter ULRIKA Carolina med kyrkoherden Johan Adolf Nygren i Ekeby och Rinna pastorat (ca 1 mil sydväst om Mjölby). När ULRIKA flyttade till Ekeby med sin man följde mamma CHRISTINA med. Där fick hon uppleva att dottern 1828 födde en dotter Vilhelmina Antoinette, som i sinom tid gifte sig med en lantbrukare Johan Gustaf Henrik Forshaell i Marbäck. ULRIKA dog på Ekeby prästgård 1836 och mamman CHRISTINA året därpå.



HORSNÄS, Asby socken, Östergötlands län



Nu blev det aktuellt med ett formellt arvsskifte på Ekäng. Under en övergångstid nämns Fredrik Sjösteen (äkta man och förmyndare för hustrun Christina Ch.) på Öringe och FREDRIK Anders på Åkershult som ägare till Horsnäs. Emellertid avslutades arvsskiftet så att Per ADAM ensam övertog ägarskapet och förvaltningen av Ekäng med underlydande gårdar.

#### Per ADAM Reuterswärd (I:3, 1786-1861)

Det förefaller som om Per ADAM bodde i Stockholm under 1830-talet fast han ägde Ekäng. Fr o m början av 1840-talet bodde han dock på Ekäng och ägnade sig helt åt förvaltningen av säteriet.

1824 köpte brodern FREDRIK Anders (då på Ribbingshof) tillsammans med en Axel Herman Gyllenhammar Idebos granngård Ivranäs, en frälsegård om 1 mantal. FREDRIK sålde sin lott redan 1828 till Gyllenhammar, som 1846 sålde hela gården till en (okänd) bonde. Denne sålde i sin tur halva gården 1850 till Per ADAM på Ekäng.

ADAM gjorde (bl a) en insats av betydelse - han introducerade ångslupstrafik på sjön Sommen. På så sätt effektiviserade ADAM livsmedelstransporterna från Idebo, Ekäng, Horsnäs och andra producerande gårdar runt sjön till marknaden i Tranås. I närheten av Idebo finns fortfarande idag en ångbåtsbrygga liksom en vid Sännå strax söder om Rönås och i Malexander. Varje fredag förmiddag gör S/S Boxholm en tur från dessa bryggor till Tranås och återvänder på eftermiddagen!

Den 3 januari 1861 avled Per ADAM - dödsorsak okänd men troligen någon sjukdom.

ERIK Albert Rd (III:6, 1919-1981) säger i sin Bae-decker del I att ADAM donerade "hela sitt bibliotek på över 3.000 band till Katedralskolan i Linköping. Samlingen finns numera på stifts- och landsbiblioteket men tyvärr inte som en enhet, utan utspridd

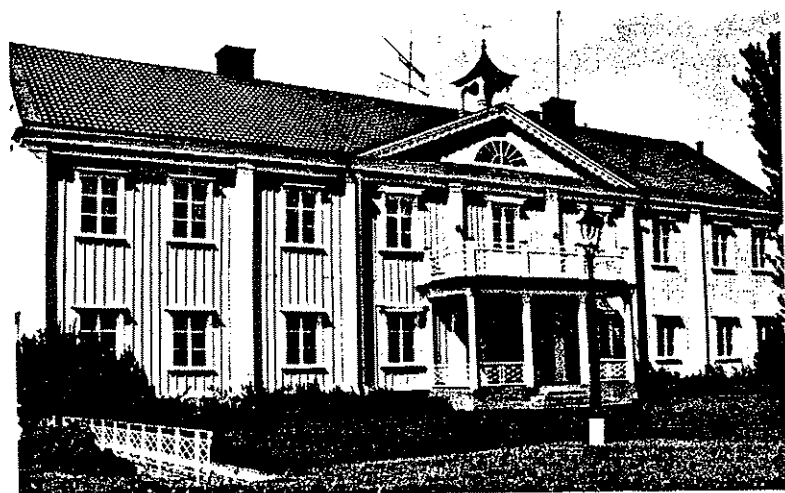
allt efter innehåll". ADAM testamenterade också hela Ekäng med Horsnäs, Idebo och Ivranäs, till en "stiftelse, som skulle meddela yrkesundervisning i internatform för traktens ungdom.... Detta gick nu inte att förverkliga, utan det hela förvandlades till penningdonationer, som fortfarande finns kvar i Ydre och Boxholms kommuner".

Per ADAM begravdes på kyrkogården vid Asby kyrka, där en minnessten över donatorn restes (omedelbart utanför kyrkans kor) av stiftelsen.



MARGARETA Elisabet Torpadius, f Reuterswärd  
(:2, 1734-1802), Häradshövdingenska

Mademoiselle Agata Torpadius - f 1764 i St. Åby och dotter till ADAMs äldsta syster Margareta, som var gift med häradshövdingen Gabriel Torpadius - följde med som familjemedlem, när den unga familjen ADAM flyttade in på Ekäng 1785. Hon var då 21 år. Hon stannade kvar där i stort sett hela sitt liv - hon dog på Ekäng 1856, 92 år gammal. Hennes yngre syster Margareta Charlotta (f 1776) flyttade också till Ekäng 1844 från Rosenholm, sedan hennes moster Johanna MARIA, f Hoving, änka efter Anders FREDRIK, hade avlidit där. Margareta flyttade emellertid 1856 vidare till okänd ort.



RIBBINGSHOF, Norra Vi socken, Östergötlands län.

Beläget i södra änden av Norra Vi-fjärden av sjön Sommen hette godset till början av 1600-talet Vi. Dess innehavare var då en kammarjunkare hos kung Karl IX Erik Pedersson Ribbing och han döpte om godset till Ribbingshov.

I slutet av 1600-talet uppfördes huvudbyggnaden av generalmajoren friherre Axel von Schaar. Källarvalven lär vara murade av krigsfångar. Själva huvudbyggnaden utfördes som en låg envåningsbyggnad med torn och två flyglar. Så såg den ut omkring 1811, då FREDRIK Anders Rd (I:3, 1780-1858) kom dit för att gifta sig med unga HEBBLA Carolina Ridderborg (1788-1838). Hon var dotter till majoren Carl Fredrik Ridderborg och dennes hustru Hedvig Ulrika Hvitfeldt. Hennes yngre bror Jacob Fr G Ridderborg, f 1802, var ägare till det stora säteriet (3 mantal) sedan hans far majoren avlidit 1807. Eftersom han alltjämt var omyndig blev det den nyblivne svågern FREDRIK Rd som fick förvalta gården i avvaktan på att ägaren blivit myndig.

Karta

IV:K



FREDRIK Anders Reuterswärd (I:3, 1780-1858)  
Överstelöjtnant

föddes på officersbostället Maljeryd i Malexanders socken 1780 som äldste (överlevande) son till ättegrensfadern för huvudmannagrenen (I) ADAM Ulrik och dennes hustru CHRISTINA, f Gyllenhöök. Vid hans dop deltog eller åtminstone antecknades som faddrar bl a Häradshövdingen Gabriel Torpadius, gift med ADAMS äldsta syster Margareta (1734-1802), Löjtnanten Ernst Sjösteen, gift med ADAMS syster Ulrika Juliana (1742-1813), ADAMS yngre bror Löjtnant Anders FREDRIK, och "Fru Assessorskan" Hedvig Christina von Sivers (1738-1801, ADAMS syster, gift med underståthållaren Henrik v S., adlad Liljensparre).

Unge FREDRIK följde givetvis med föräldrarna när de ca 1785 flyttade till Ekängs säteri på Asby udde. Vid 14 års ålder blev han fänrik vid Livgrenadjärregementet och vid 20 löjtnant. 1806 deltog han i det olyckliga fälttåget mot fransmännen och blev tillfångatagen vid Lybeck. Han återkom inte därifrån förrän 1810, befordrades 1812 till kapten och deltog i fälttågen i Tyskland och Norge 1813-1814. Han fick överstelöjtnants avsked 1833 - året innan han köpte Åkershults säteri.

Men vi går händelserna i förväg! Tillbaka till 1811 då han kom till Ribbingshof för att gifta sig med HEBBLA Ridderborg. De bosatte sig på säteriet Sjövik, som lydde under Ribbingshof och som ligger vid Sommens strand ett par km norr om Ribbingshof. Där föddes deras sex första barn:

- Christina Ulrika Charlotta, f 1812, d 1812
- CARL FREDRIK Edvard (1813-1828)
- ULRİK Adolf (1816-1891), se HOLMESHULT
- ANDERS Vilhelm (1817-1911), se RAMKVILLA
- PONTUS (1819-1900), se ÖSTRABY
- PATRIK Oskar (1820-1907), se GRUVDRIFT



SJÖVIK, Norra Vi socken, Östergötlands län  
(från sjösidan)

Det sjunde barnet, dottern VILHELMINA Johanna, föddes 1823 på Ribbingshof. Hon gifte sig i sinom tid (1848) på Åkershult med bruksägaren Johan Carl af Ekström. Vilhelmina dog i Riala socken redan 1854. Se RAMKVILLA.

Under FREDRIKS ledning byggdes Ribbingshofs man-gårdsbyggnad på med en våning varvid flyglarna och tornet togs bort. Troligen var ombyggnaden klar omkring 1820, varefter FREDRIK och hans familj synes ha flyttat dit från Sjövik. Han stannade kvar där till 1828, då den unge fideikommissarien Jacob Ridderborg blivit myndig och gift sig och nu kunde ta över skötseln av sitt gods.

Karta

IV:K

FREDRIK Anders var nu 48 år och flyttade med hela familjen till Linnevads säteri i Allhelgona socken utanför Skänninge. Därmed försvann det pampiga Ribbingshof ur den Reuterswårdska intressesfären.

Linnevads säteri ägdes på denna tid av en majorska Hollst på Svanhallgården och FREDRIK Anders arrenderade gården fram till 1834, d v s i sex år, troligen under militärtjänstgöring. Redan vid inflyttningen gick sönerna ULRİK och ANDERS i skola i Linköping. Då familjen lämnade gården 1834 flyttade ULRİK till Linköping (för att gå på gymnasiet?) och brodern ANDERS till Stockholm (?). Resten av familjen flyttade till Korsberga socken (1,5 mil söder om Vetlanda), där FREDRIK köpt säteriet Åkershult.

Några år efter flyttningen till Åkershult avled FREDRIKS hustru HEBBLA 1838. Under 1840-talet gav sig barnen undan för undan av från föräldrahemmet och FREDRIK blev ensam kvar på Åkershult. När han blev 70 år 1850 sålde (?) han godset till sin kusin CARL GUSTAF (II:3) på Björnskog och flyttade till sonen PONTUS på Östraby. Där bodde han i sju år och flyttade 1857 till sin andre son ANDERS Vilhelm på Ramkvilla. FREDRIK avled året därpå (1858) och ligger begravnen på Ramkvilla kyrkogård.



**MALJERYD**  
Malexanders socken, Östergötlands län.

Gustaf II Adolf förlänade gården Maljeryd till Göran Anderson Armsköld (jfr Ekäng) för dennes krigsinsatser, alltså före 1632. I slutet av 1600-talet hade gården övergått till att vara ett infanterihemman. 1694 bodde en löjtnant Hans Leonard Drake på Maljeryd. Han uppförde det bostadshus, som står där än idag. Byggnaden kostade efter syn och värdering 126 daler 8 öre silvermynt, varav kronan bidrog med 100 dlr smt.

Under 1700-talet avlöste en lång rad unga officerare varandra som boende på detta officersboställe. 1748-1757 bodde en löjtnant sedermera kapten Anders Gyllenhök där med sin fru Christina Beata Kerbs. Han gjorde "betydande odlingar till åker och äng" och var även jägare. Bl a fångade han 1758 19 gamla rävar i en grop! En dotter föddes här 1750 - CHRISTINA Vilhelmina - som i sinom tid (1778) gifte sig med ADAM Ulrik Reuterswärd (I:2,1750-1817) - på Maljeryd!

Då bodde ADAM redan på Maljeryd sedan året dessförinnan. Det unga brudparet bodde kvar i tre år och här föddes deras två första barn: sönerna PETER Christian 1779, som dock dog redan 1782, och FREDRIK Anders 1780.

Karta

IV:L

Före årsskiftet 1781/1782 flyttade familjen till Danskebo, en större gård sju km norr om Maljeryd. Denna gård torde inte ha varit tjänstebostad för officerare. Här föddes CHRISTINA Charlotta den 24/1 1782 och samma år i november dog förstfödde PETER. Den 2 januari 1784 föddes nästa dotter, Hedvig Margareta. 1785 flyttade familjen till nyinköpta Ekäng.

Danskebos mangårdsbyggnad var troligen ett imponerande hus, som hade tre våningsplan! Huset finns idag inte kvar på gården - det flyttades ganska sent på 1900-talet bit för bit till Bålnäs väster om Malexanders tätort och heter numera "Danbohus". Vid flyttningen av huset kasserades det understa våningsplanet, men de två tredjedelar som står kvar idag skäms inte för sig - vare sig ut- eller invändigt!



**DANBOHUS, f d DANSKEBOS mangårdsbyggnad, nu vid Bålnäs, Malexanders socken, Östergötlands län**  
(från sjösidan - fasad mot öster)



**KLÄMESTORP, Järstorps socken, Jönköpings län**  
Huset byggt 1870 sedan gamla huset brunnit ned

GUSTAF Achates (III:3, 1800-1847) föddes på Ormå officersboställe i Ytterby socken, Göteborgs- och Bohus län som tredje son till stamfadern för släktgren III PONTUS. Han var officer vid Jönköpings regemente (löjtnant 1833) och dog på sin ägandes gård Klämestorp. Han gifte sig 1837 med VENDELA Carolina Lindqvist från Jönköping (1814-1901) och fick med henne tre barn, alla födda på Klämestorp:

Augusta Carolina, f 1840, död 1842

CARL August, f 1842, och

MARIA Christina, f 1845; hennes dödsår är okänt, men hon levde i Jönköping i varje fall 1933.



VENDELA (1814-1901)

CARL A (1842-1907)

MARIA (1845-?)

När GUSTAF dog övergick gården i änkans, VENDELAS, och barnens, CARLS och MARIAS, ägo. CARL tog avsked från regementet 1861 och blev snart därefter disponent på Klämestorp. Han gifte sig 1869 första gången med ADELE Bredenberg (1843-1886) och andra gången 1892 med Anna Dahlgren från Göteborg (1858- ? ). Han dog barnlös 1907 på Klämestorp.

CARL var starkt engagerad i lokala institutioner - Hushållningssällskapets förvaltningsutskott, länets lasarettsdirektion, revisor i riksbankens avdelningskontor i Jönköping m m. Han blev Riddare av Vasaorden 1901. Han var delägare i Strömsholms säteri (2 mil nordost om Jönköping) och i Siljansfors bruk i Mora socken.



**SJÖRYD, Üggestorps socken Jönköpings län**

Sjöryd var ett säteri om 1 mantal och ägdes på 1850-talet av en löjtnant H Liedholm. Denne överlät (såldes?) egendomen 1856 till Kongl Sekter ULRIK Adolf Rd (I:4). Denne flyttade samma år in med hustru och två barn från Holmeshult. Här föddes deras tredje barn, dottern Eleonora Charlotta EMERENTIA Augusta (1857-1925).

ULRIK A var troligen ej lagd åt lanthushållning: han sålde gården 1864 till en bokhandlare Nordström i Jönköping och flyttade med familjen till Eksjö.

BILAGOR

**A KARTOR för vägbeskrivningen, Del II**

**Blad I:**

- A BJÖRNSKOG, HULTSJÖ kyrka
- B Fredriksbergs gruvor, VESTERQVARN
- C KLEV, HÖRNEBO, HOLMESHULT
- D RAMKVILLA

**Blad II:**

- E ÅKERSHULT
- F-F LANNASKEDE gamla kyrka - ROSENHOLM
- G-G ÖSTRABY

**Blad III:**

- H-H ASBY kyrka - vägen mot Ekäng
- I-I EKÄNG, HÅRSNÄS, (Rönnäs), IDEBO

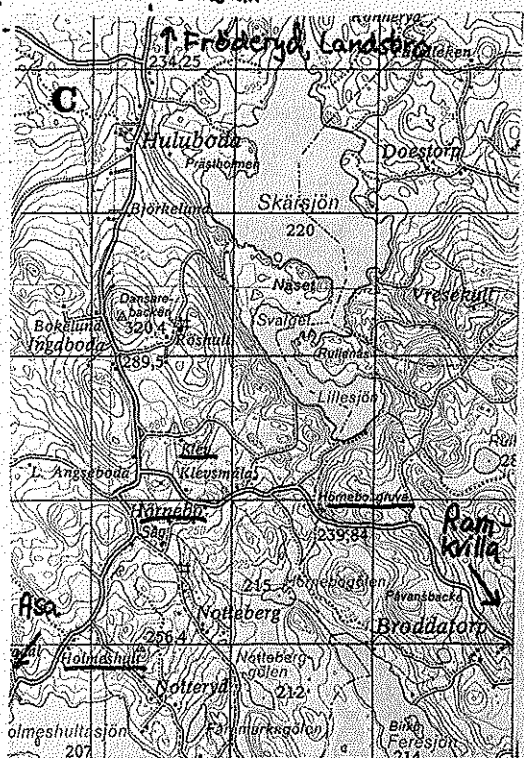
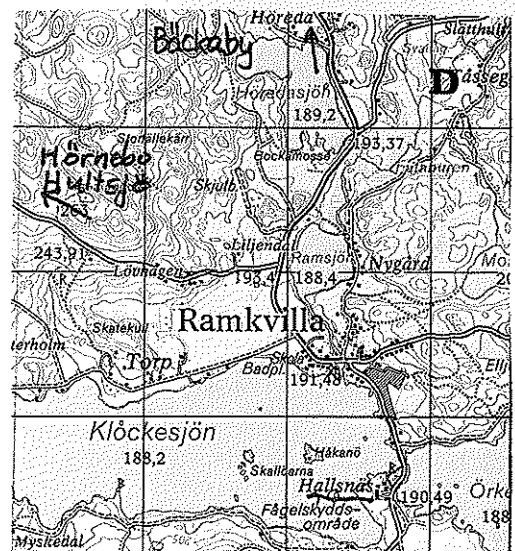
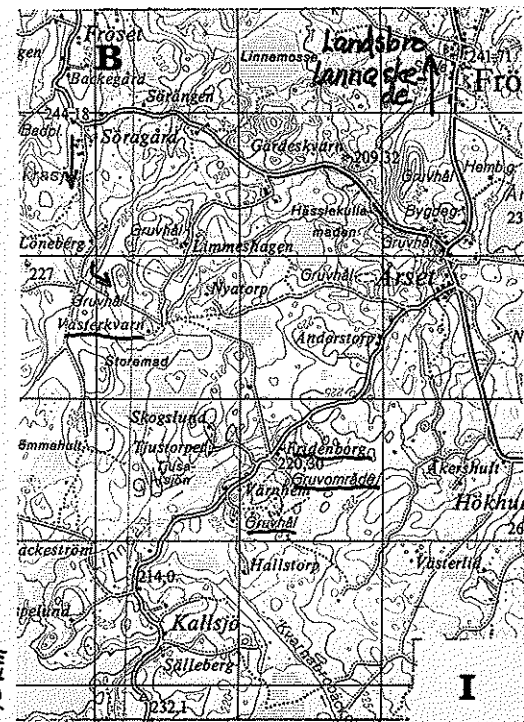
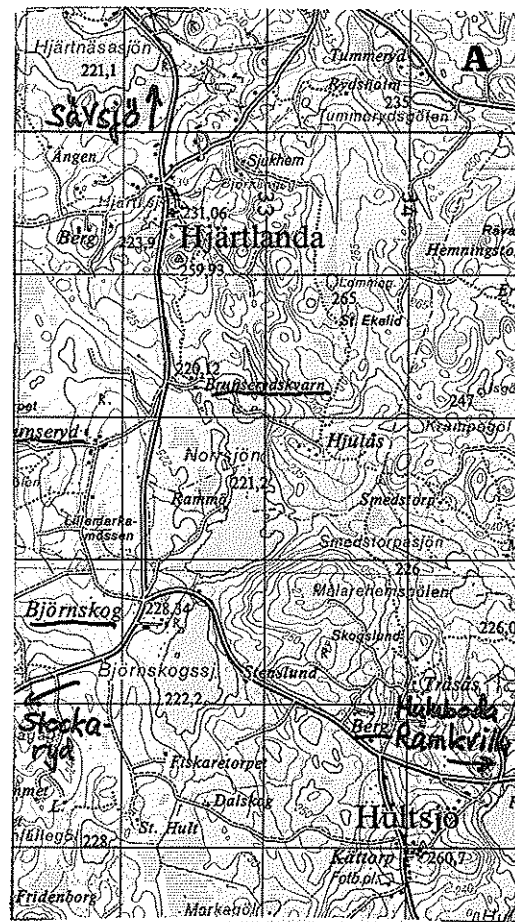
**Blad IV:**

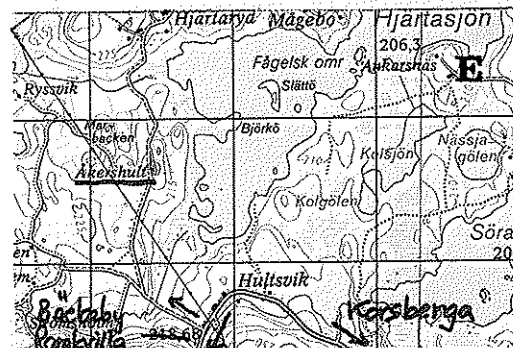
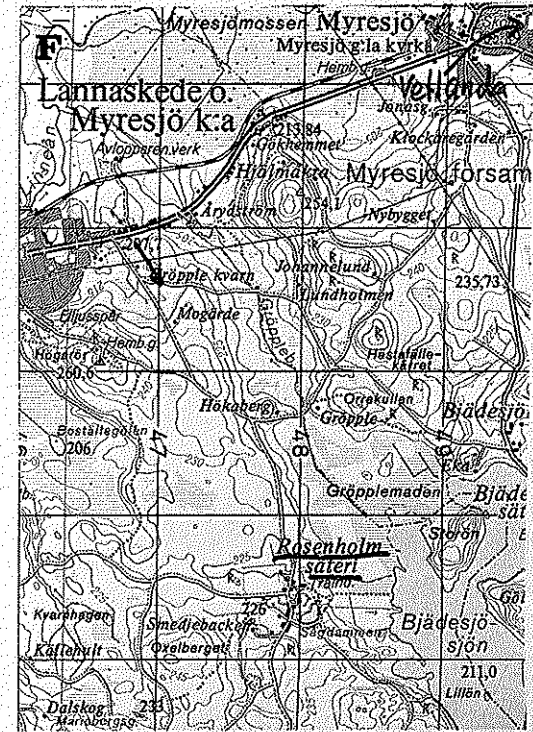
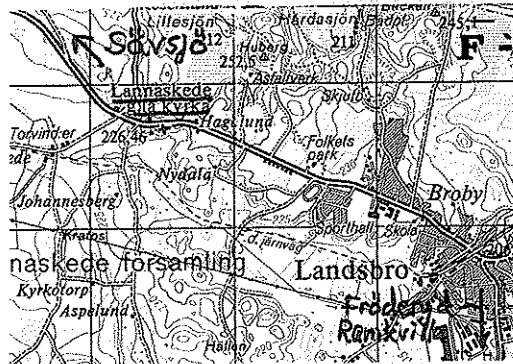
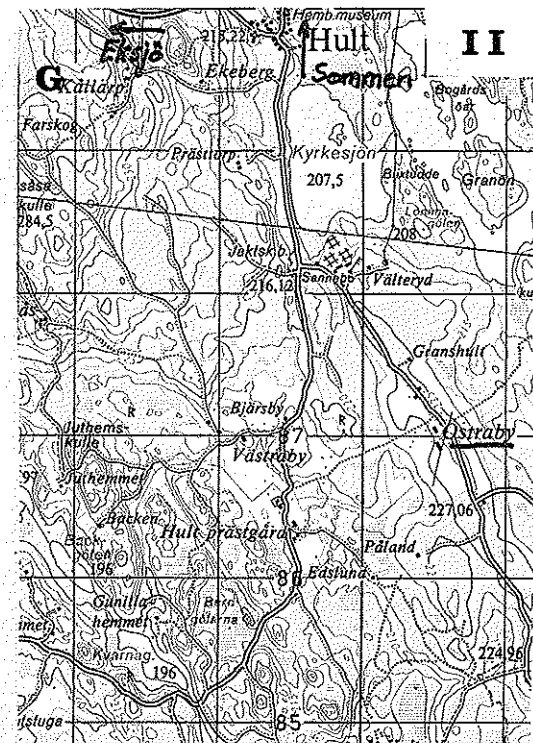
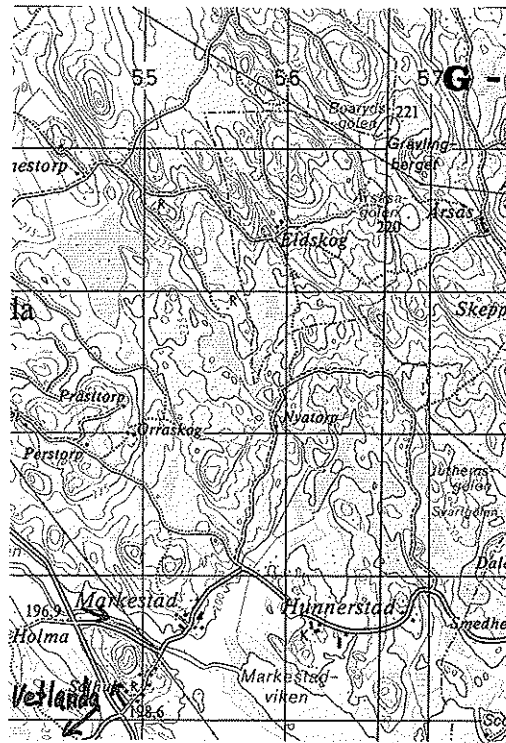
- K RIBBINGSHOV, SJÖVIK
- L MALJERYD, Danskebo, DANBOHUS
- M MJÖLSEFALL

**Skala:** Ungefärligen 1:50.000  
Varje ruta på kartorna = 1 km i kvadrat

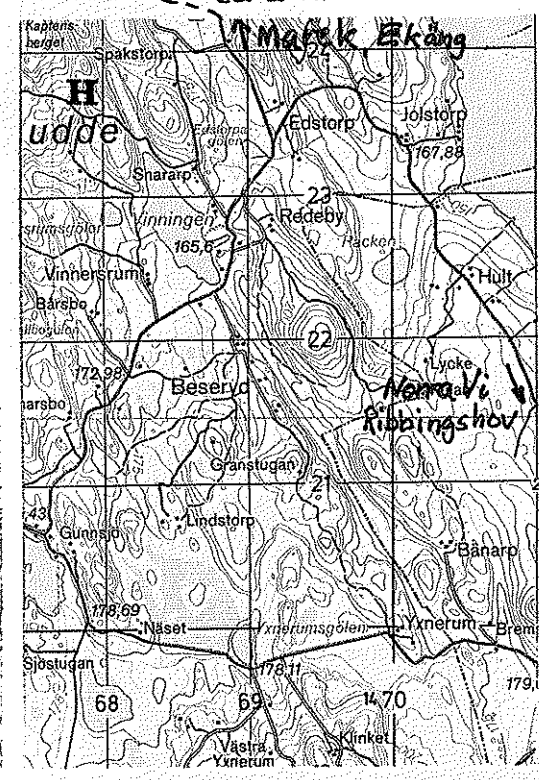
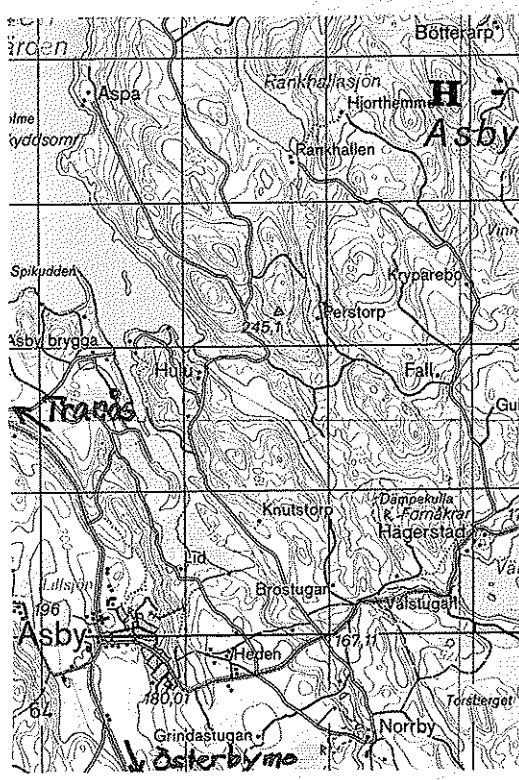
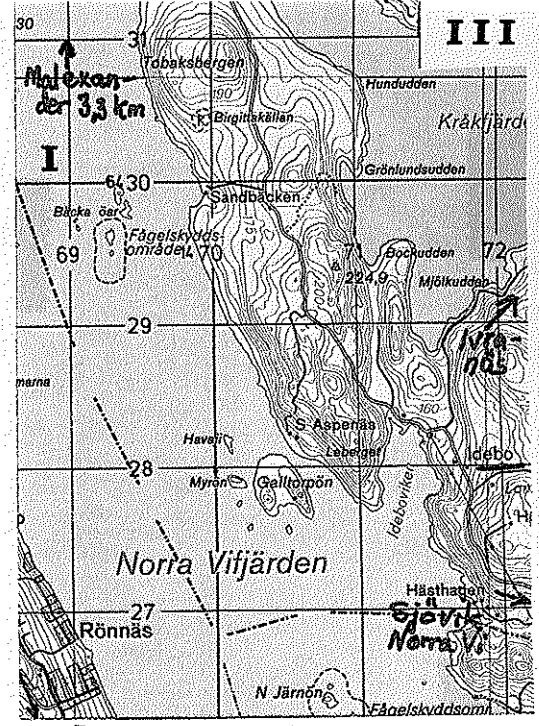
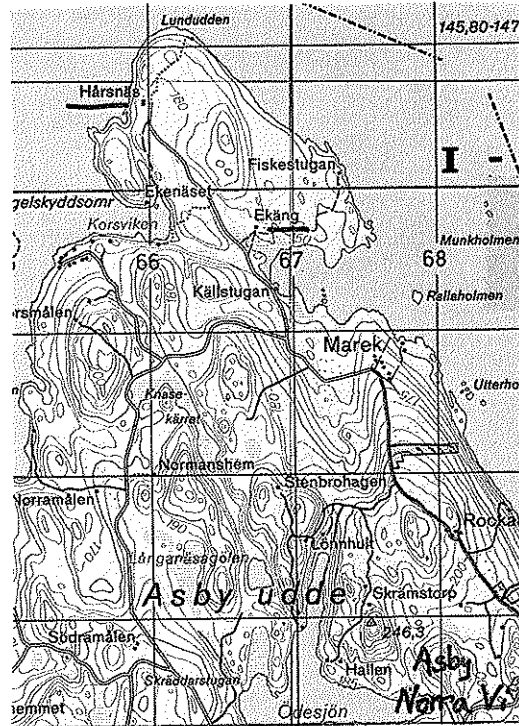
**B SLÄKTTABLA, Släktled 0-4**

**C Källförteckning avseende Del II**

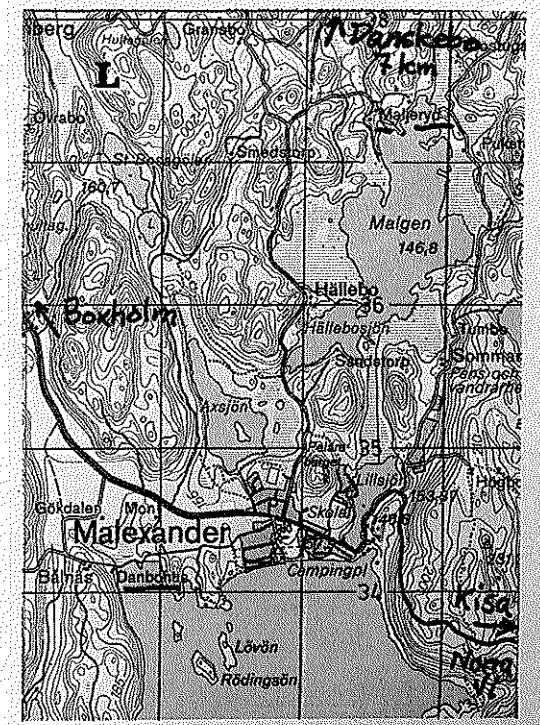
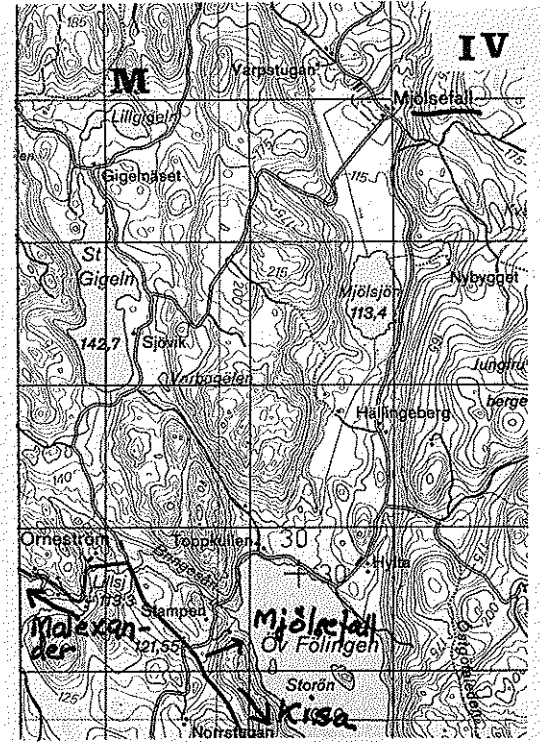
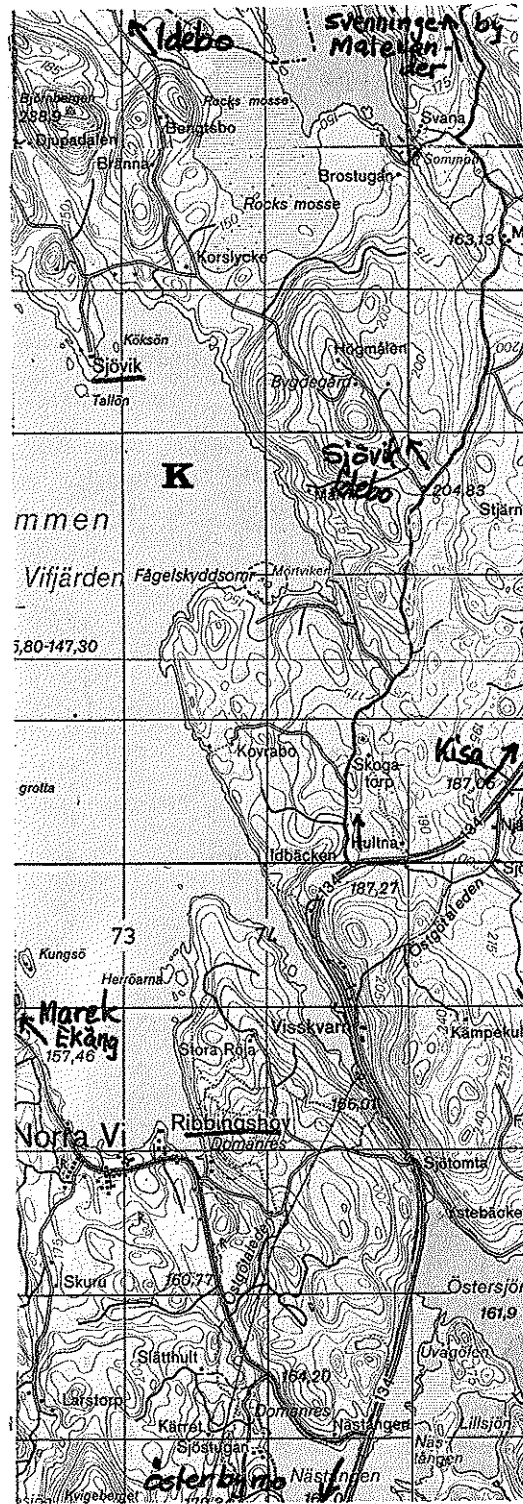








ca 2 km



mmen  
Vifjärden  
5,80-147,30

73  
Kungasö  
Haregård  
Marek Ekäng  
157,46  
Stora Råja  
Riebinskäy  
Norta Vi

Österby  
Nästingen

IV

30

Kisa

L

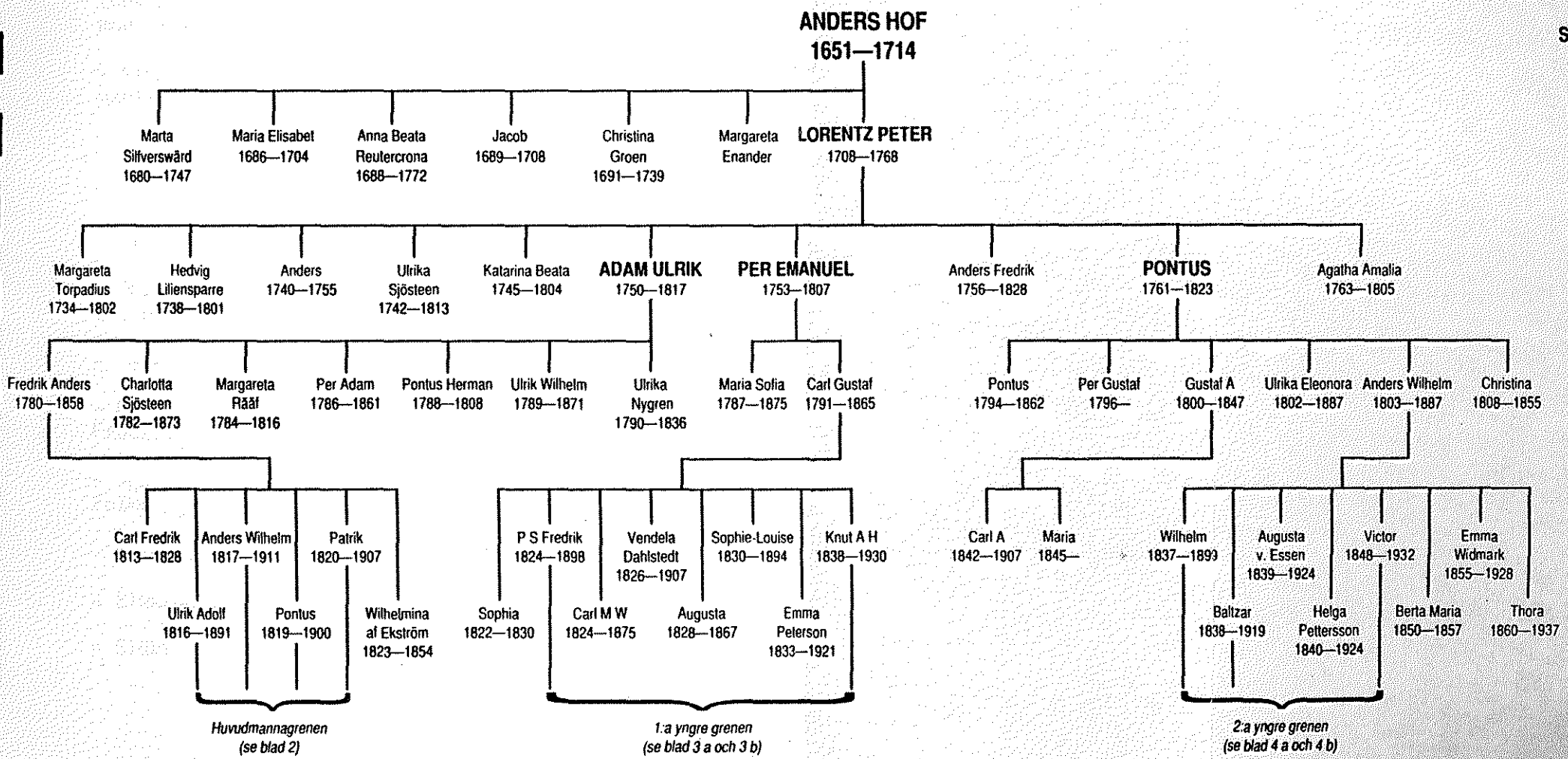
Bockholm

Marekander

Kisa

# REUTERSWÄRDSKA SLÄKTFÖRENINGEN

Släktled



I

II

III

IV

## Källförteckning

- Elgenstierna: Svenska Adelns Ättartavlor
- Chefsrevisor ERIK Albert Rd (III:6, 1919-1981): "En Reuterswärdsk Baedecker, del I, Östergötland"
- Kammarrådet GÖSTA Fredrik Patrik Rd (I:7, 1922-1989): Hans mycket omfattande och omsorgsfullt antecknade släktforskningsresultat och korrespondens med ERIK Albert.
- KYRKOBÖCKER för åren 1780-1896 från aktuella församlingar:
  - Husförhörslängder (AI)
  - Födelse- och dopböcker (C)
  - Lysnings- och vigselböcker (E)
  - Död- och begravningsböcker (F)
- "Ydre härads gårdar" (1988) av Folke Åkerman.
- "Från Sommabygd till Vätterstad", fjärde samlingen, utgiven av Tranås Hembygds-gille 1950.
- "Sveriges bebyggelse", Jönköpings län
- Lokala hembygds- och släktforskningsföreningar i Fröderyd, Stockaryd och Vrigstad
- Ägarna till besökta gårdar samt annan lokal befolkning
- Krigsarkivet
- Släktmedlemmar
- Släktarkivet (fotoalbum hos Arkivnämnden)